



2017年12月期第1四半期決算概要

東証1部 3064

株式会社MonotaRO
www.monotaro.com

事業概要と特長・差別化戦略

■ 主な事業内容

- インターネット等を利用した、事業者向け工場・工事用、自動車整備用等の間接資材の通信販売(商品点数:1,000万点・うち当日出荷対象商品50万点、在庫点数30.3万点)

■ 販売商品の特長

- 種類は多岐にわたり、顧客にとっては価格よりも利便性が重要

■ 従業員数

- 【連結】正社員:345名、アルバイト・派遣社員:1,061名

■ 主な競合

- 訪問工具商・金物屋・自動車部品商、インターネット通販サイト等

■ 主な顧客層

- 製造業、建設・工事業、自動車整備業等(中小企業が中心顧客)

■ 市場規模

- 5~10兆円

■ 経営戦略

- インターネットを活用して規模の経済を実現し、幅広い商材と高い検索性で差別化
- 累積する受注・顧客データベースを整備分析したマーケティングで顧客の囲い込み
- 自社ソフト開発からコンテンツ制作までを行うことで高い生産性を実現

2017年12月期第1四半期 【単体】決算概要

【単体】2017年度第1四半期 決算の概略 1/2 損益計算書

- 売上 19,723百万円(前年同期比+23.0%、上期計画進捗率 51.1%)
 - 新規獲得顧客数増(3月は過去最高の45.5千口座獲得)。既存顧客向け売上も成長。
 - 大企業向け売上も連携社数増に伴い成長。
 - 単月で3月に初めて70億円超。
- 売上総利益 6,240百万円(前年同期比+24.2%、上期計画進捗率 50.8%)
 - 売上総利益率は0.3ポイント改善。ただし、2017年度からの原価計上変更の影響を除いた売上総利益率は32.1% (※) で実質前年比は0.8ポイントの改善。
 - 輸入商品売上比率は微減となったが、円高時に入荷した期首在庫と対前年度円高により、売上総利益率は対前年比で改善。
 - 国内外仕入最適化も売上総利益率改善に寄与。
- 販売管理費 3,462百万円(前年同期比+21.0%)
 - 販売管理費率は17.6%で0.2ポイント低下。ただし、原価計上変更の影響を除いた販管費率は18.0% (※) で実質前年比は0.2ポイントの上昇。
 - 実質0.2ポイントの上昇は、笠間新ディストリビューション・センター(DC)稼働開始に伴う物流設備関連コストの上昇等によるもの。ただし、生産性の高い笠間DC稼働割合上昇により、下期の物流関連販管費率は改善する見込み。
- 営業利益 2,778百万円(前年同期比+28.4%、上期計画進捗率 49.5%)

※ 2017年度からクレジットカード支払手数料を販売管理費から売上原価へ計上変更。計上変更の売上総利益率・販管費率への影響は同じであるが、小数点第二位の四捨五入により、両率の影響排除前後の小数点第一位での差は異なる。

【単体】2017年度第1四半期 決算の概略 2/2 貸借対照表

＜笠間DC関連の貸借対照表における2017年度第1四半期中の主な変化＞

※（）はP.7のB/S科目名

■ 資産

- 初期設備リースバックによるリース未収入債権増 +2,635百万円、4月回収（流動資産その他）。
- 機械装置・器具備品等の固定資産増 +1,160百万円（有形固定資産）

■ 負債

- 短期的キャッシュポジション低下を補うため借入実施 +2,000百万円、Q2返済（短期借入金等）。
- 建設会社への支払による未払金減 Δ 2,552百万円（流動負債その他）。
- 初期設備リースバックに伴う、短期リース債務増 1,102百万円（流動負債その他）および長期リース債務増 1,510百万円（固定負債）。

【単体】2017年度第1四半期 損益計算書サマリー

	2016年Q1実績		2017年Q1実績		
	金額（百万円）	売上比	金額（百万円）	売上比	前年同期比
売上高	16,041		19,723		23.0%
売上総利益	5,023	31.3%	6,240	31.6%	24.2%
販売管理費	2,860	17.8%	3,462	17.6%	21.0%
営業利益	2,163	13.5%	2,778	14.1%	28.4%
経常利益	2,168	13.5%	2,795	14.2%	28.9%
四半期純利益	1,440	9.0%	2,030	10.3%	41.0%

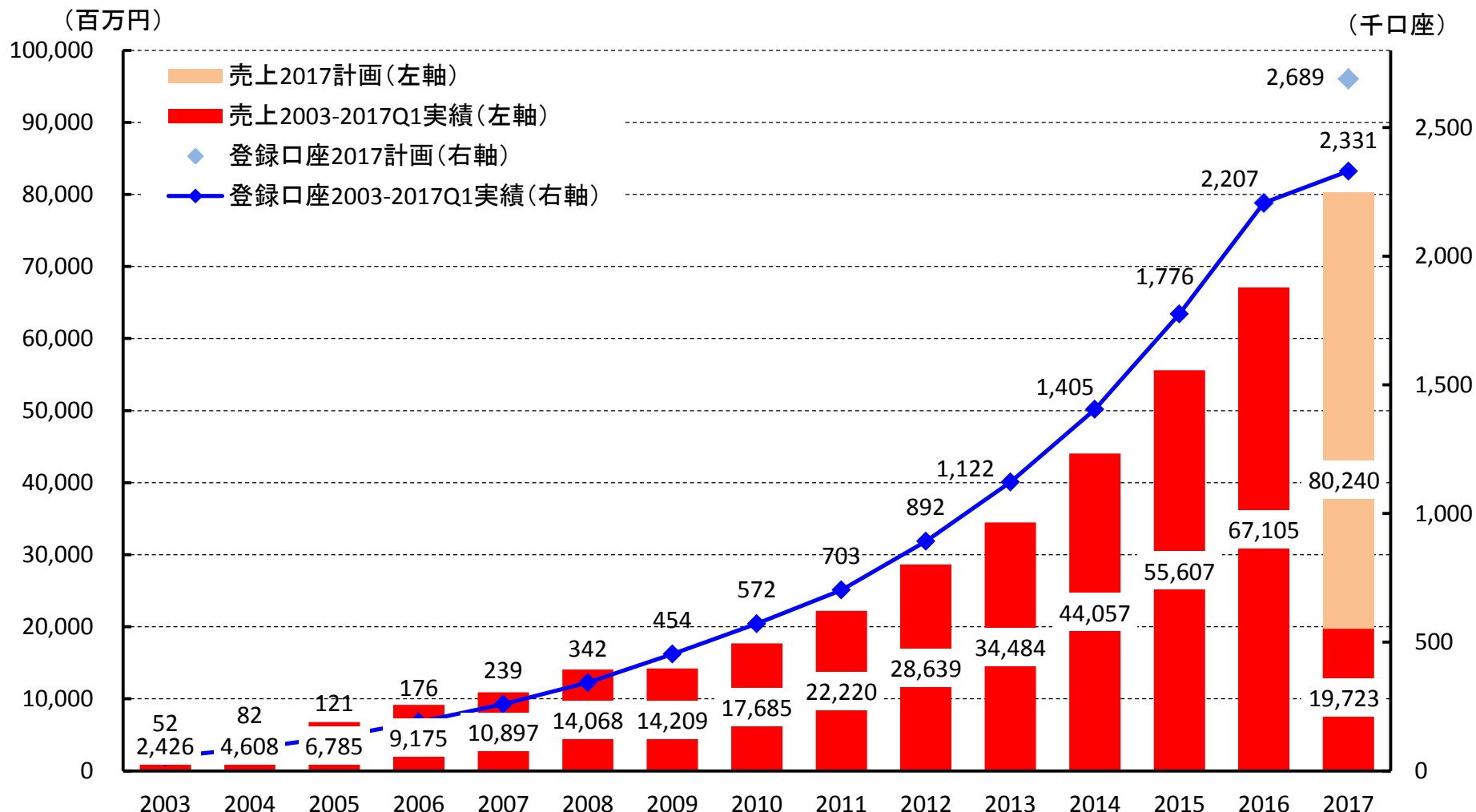
【単体】2017年度第1四半期 貸借対照表サマリー

		2016年 3月	2016年 12月	2017年 3月	
		金額(百万円)	金額(百万円)	金額(百万円)	構成比
資産の部					
流動資産	現預金	8,800	6,536	5,145	12.6%
	売掛金	7,079	7,502	8,703	21.3%
	棚卸資産	5,305	5,704	6,164	15.1%
	その他	2,525	3,037	5,800	14.2%
流動資産合計		23,711	22,780	25,813	63.2%
固定資産	有形固定資産	2,219	10,298	11,277	27.6%
	無形固定資産	1,009	1,054	1,084	2.7%
	投資その他 資産	2,053	2,681	2,675	6.5%
固定資産合計		5,282	14,034	15,038	36.8%
資産合計		28,994	36,814	40,851	

		2016年 3月	2016年 12月	2017年 3月	
		金額(百万円)	金額(百万円)	金額(百万円)	構成比
負債の部					
流動負債	買掛金	4,880	5,063	6,279	15.4%
	短期借入金等	315	225	3,200	7.8%
	その他	2,898	6,692	5,109	12.5%
流動負債合計		8,094	11,981	14,589	35.7%
固定負債		6,927	6,750	7,248	17.7%
負債合計		15,022	18,732	21,837	53.5%
純資産の部					
株主資本合計		13,911	18,026	18,964	46.4%
新株予約権		61	55	49	0.1%
純資産合計		13,972	18,081	19,013	46.5%
負債・純資産合計		28,994	36,814	40,851	

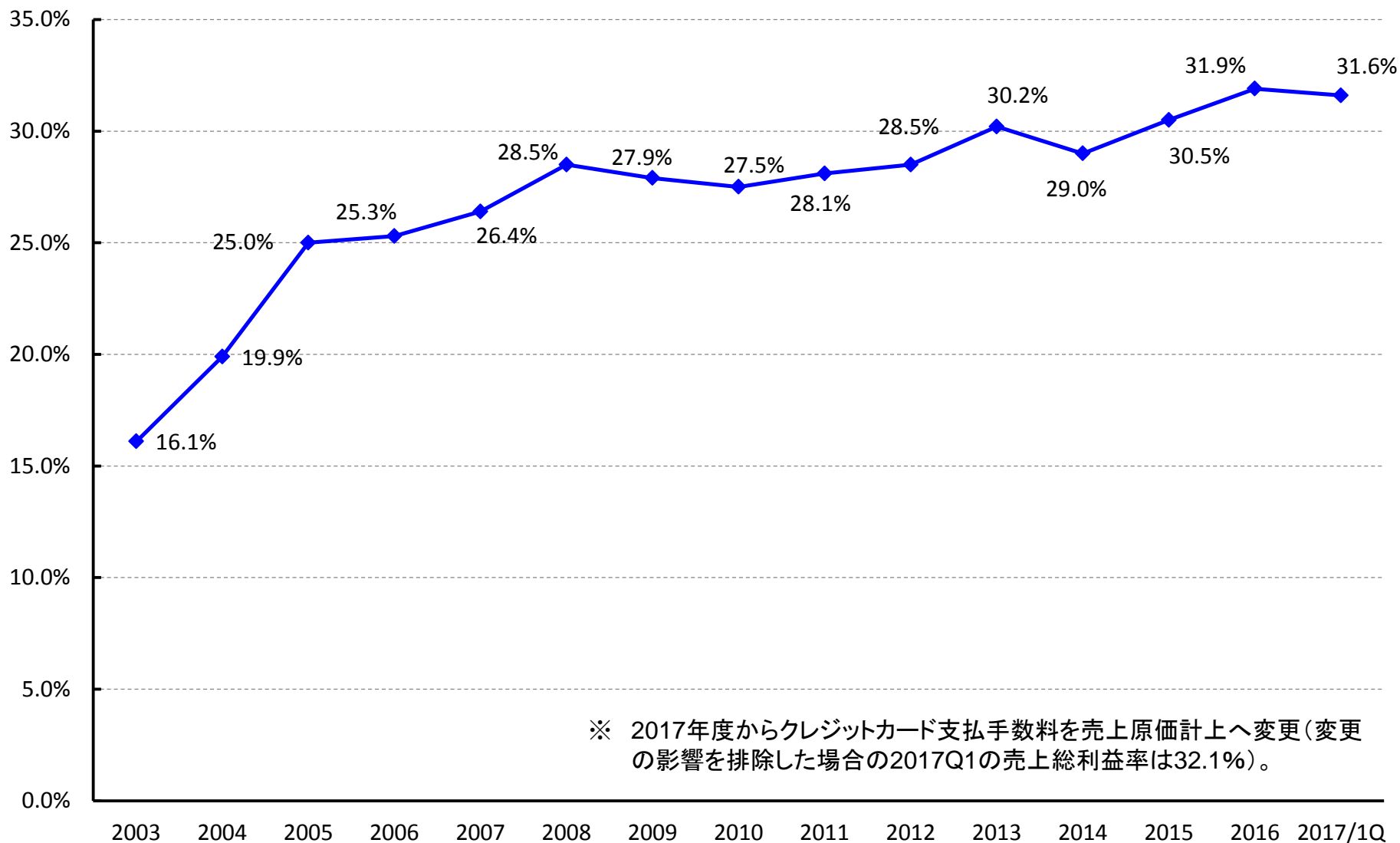
※短期借入金等・・・短期借入金および一年内返済長期借入金

【単体】売上高と顧客数の推移

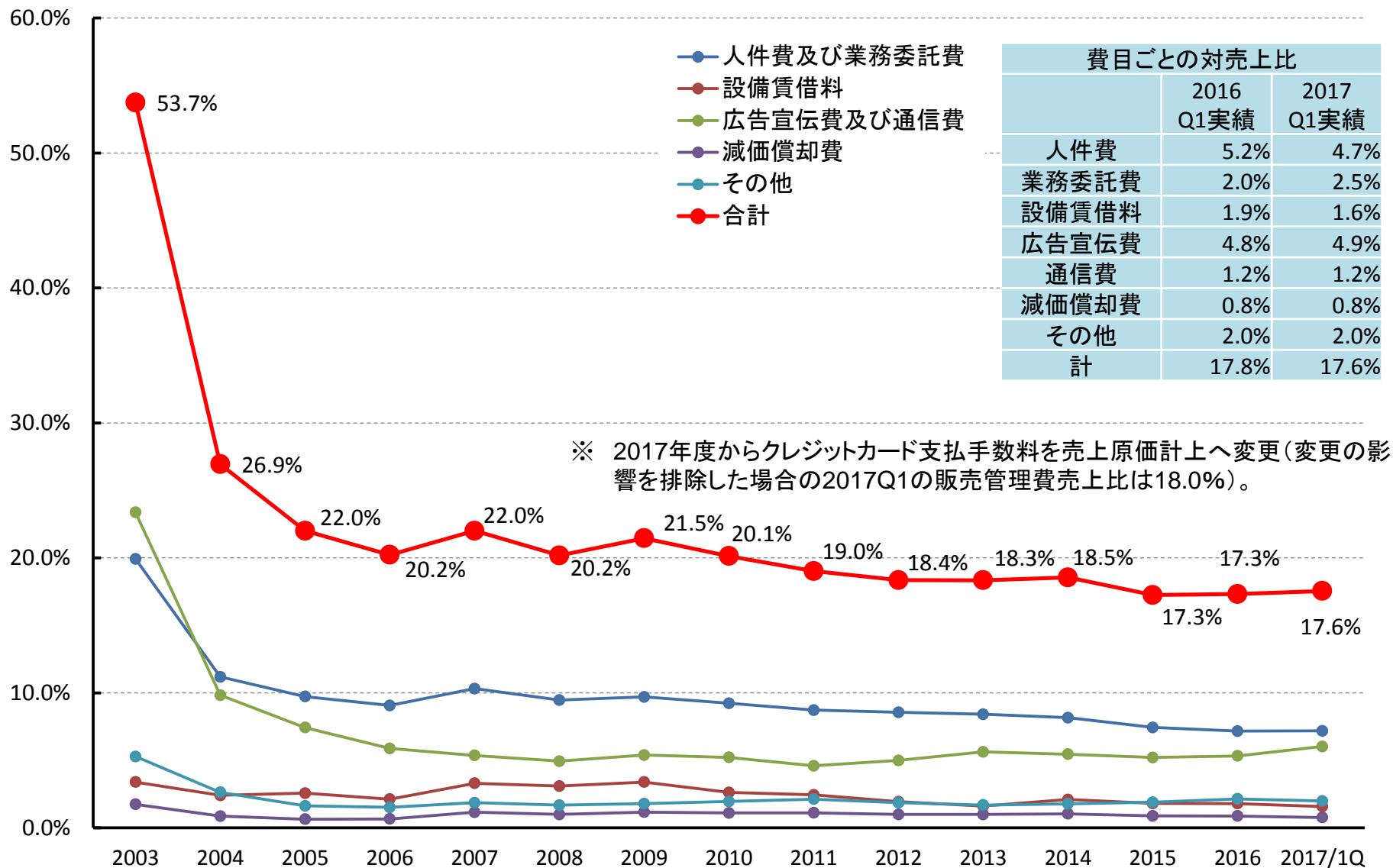


	2016年12月末	2017年3月末		2017年12月末(計画)	
登録口座数	2,207,427	2,331,511	+124,084 (対2016年12月末)	2,689,427	+482,000 (対2016年12月末)

【単体】売上総利益率の推移



【単体】販売管理費の推移(売上比)



2017年12月期第1四半期 【連結】決算概要

【連結】2017年度第1四半期 損益計算書サマリー

	2016年Q1実績		2017年Q1実績		
	金額（百万円）	売上比	金額（百万円）	売上比	前年同期比
売上高	16,589		20,554		+23.9%
売上総利益	5,128	30.9%	6,395	31.1%	+24.7%
販売管理費	3,028	18.3%	3,717	18.1%	+22.8%
営業利益	2,099	12.7%	2,677	13.0%	+27.5%
経常利益	2,103	12.7%	2,698	13.1%	+28.3%
四半期純利益	1,375	8.3%	1,933	9.4%	+40.6%
親会社株主に帰属 する四半期純利益	1,375	8.3%	1,950	9.5%	+41.9%

【連結】2017年度第1四半期 貸借対照表サマリー

	2016年 3月	2016年 12月	2017年 3月		
	金額(百万円)	金額(百万円)	金額(百万円)	構成比	
資産の部					
流動資産	現預金	8,996	7,229	5,723	14.2%
	売掛金	7,153	7,569	8,772	21.8%
	棚卸資産	5,512	5,993	6,469	16.0%
	その他	2,535	3,089	5,880	14.6%
流動資産合計		24,196	23,881	26,846	66.6%
固定資産	有形固定資産	2,260	10,331	11,309	28.1%
	無形固定資産	1,045	1,204	1,226	3.0%
	投資その他 資産	907	936	930	2.3%
固定資産合計		4,214	12,471	13,466	33.4%
資産合計		28,410	36,353	40,312	

	2016年 3月	2016年 12月	2017年 3月		
	金額(百万円)	金額(百万円)	金額(百万円)	構成比	
負債の部					
流動負債	買掛金	5,058	5,302	6,529	16.2%
	短期借入金等	315	225	3,200	7.9%
	その他	2,961	6,780	5,217	12.9%
流動負債合計		8,334	12,308	14,947	37.1%
固定負債		6,933	6,781	7,266	18.0%
負債合計		15,267	19,089	22,214	55.1%
純資産の部					
株主資本合計		13,066	16,983	17,841	44.3%
その他		76	279	256	0.6%
純資産合計		13,143	17,263	18,097	44.9%
負債・純資産合計		28,410	36,353	40,312	

※短期借入金等・・・短期借入金および一年内返済長期借入金

【連結】2017年度第1四半期 キャッシュフローサマリー

	2016年第1四半期	2017年第1四半期
	金額 (百万円)	金額 (百万円)
営業活動によるキャッシュ・フロー		
税引前当期純利益	2,103	2,698
売上債権の増減額	△1,027	△1,202
棚卸資産の増減額	△111	△466
仕入債務の増減額 ((△)減少)	663	1,218
法人税等の支払	△2,004	△1,783
その他	△19	△305
計	△396	159
投資活動によるキャッシュ・フロー		
有形固定資産取得による支出	△786	△2,412
無形固定資産取得による支出	△79	△111
その他	300	0
計	△566	△2,523
財務活動によるキャッシュ・フロー		
短期借入金の増減額	—	2,000
配当金の支払額	△850	△1,091
その他	△65	△50
計	△915	857
現金および現金同等物に係る換算差額	△15	0
現金および現金同等物の増減額	△1,893	△1,505
現金および現金同等物の期首残高	10,889	7,229
現金および現金同等物の期末残高	8,996	5,723

**2017年12月期
事業計画・戦略進捗
【Q1 進捗】**

【単体】2017年度 事業計画

	2016/12期 実績		2017/12期 計画		
	金額 (百万円)	売上比	金額 (百万円)	売上比	前年比
売上高	67,105		80,240		+19.6%
売上総利益	21,406	31.9%	25,376	31.6%	+18.5%
販売管理費	11,624	17.3%	13,436	16.7%	+15.6%
営業利益	9,782	14.6%	11,939	14.9%	+22.1%
経常利益	9,800	14.6%	11,939	14.9%	+21.8%
当期純利益	6,631	9.9%	8,172	10.2%	+23.2%

	2017/1-6月期			2017/7-12月期		
	金額 (百万円)	売上比	前年同期比	金額 (百万円)	売上比	前年同期比
売上高	38,598		+20.1%	41,641		+19.1%
売上総利益	12,280	31.8%	+20.9%	13,095	31.4%	+16.4%
販売管理費	6,665	17.3%	+21.0%	6,771	16.3%	+10.7%
営業利益	5,615	14.5%	+20.9%	6,323	15.2%	+23.1%
経常利益	5,614	14.5%	+20.9%	6,324	15.2%	+22.7%
当期純利益	3,860	10.0%	+24.1%	4,312	10.4%	+22.5%

【連結】2017年度 事業計画

	2016/12期 実績		2017/12期 計画		
	金額 (百万円)	売上比	金額 (百万円)	売上比	前年比
売上高	69,647		84,239		+21.0%
売上総利益	21,895	31.4%	26,182	31.1%	+19.6%
販売管理費	12,401	17.8%	14,585	17.3%	+17.6%
営業利益	9,493	13.6%	11,596	13.8%	+22.2%
経常利益	9,514	13.7%	11,607	13.8%	+22.0%
当期純利益	6,349	9.1%	7,840	9.3%	+23.5%
親会社株主に帰属する当期純利益	6,368	9.1%	7,934	9.4%	+24.6%

	2017/1-6月期			2017/7-12月期		
	金額 (百万円)	売上比	前年同期比	金額 (百万円)	売上比	前年同期比
売上高	40,414		+21.4%	43,825		+20.6%
売上総利益	12,628	31.2%	+21.7%	13,554	30.9%	+17.7%
販売管理費	7,234	17.9%	+23.2%	7,351	16.8%	+12.6%
営業利益	5,393	13.3%	+19.6%	6,202	14.2%	+24.4%
経常利益	5,399	13.4%	+19.7%	6,207	14.2%	+24.1%
当期純利益	3,645	9.0%	+22.4%	4,195	9.6%	+24.4%
親会社株主に帰属する当期純利益	3,685	9.1%	+23.8%	4,248	9.7%	+25.3%

2017年度 事業戦略 Q1進捗 1/2

■ 間接資材プラットフォーム化推進

- 顧客ベースの拡大

- Q1の進捗は計画通り。TVCM・リスティング広告の積極的展開とランディングページ改善を継続し、新規口座獲得を拡大。今年度新規獲得口座の計画は48万超。

■ 大企業連携

- 2017年Q1実績

- 連携社数 334社(前年度末比+25社)、売上19.6億円(前年同期比+57%)

- モノタロウ One Source

- 導入済み 11社(前年度末比+2社)。2社で検討中。

- モノタロウ One Source Lite

- 導入済み 7社(本年3月にリリース)。16社で検討中。

■ 海外展開

- NAVIMRO(韓国)

- 2017年Q1売上 799百万円(前年同期比 +30.6%、現地通貨ベース +40.4%)。
- 2017年度下期に単月黒字、2018年度に通期黒字の計画。

- MONOTARO INDONESIA(インドネシア)

- 2017年Q1売上 43百万円(2016年10月連結)

- ロイヤリティ事業

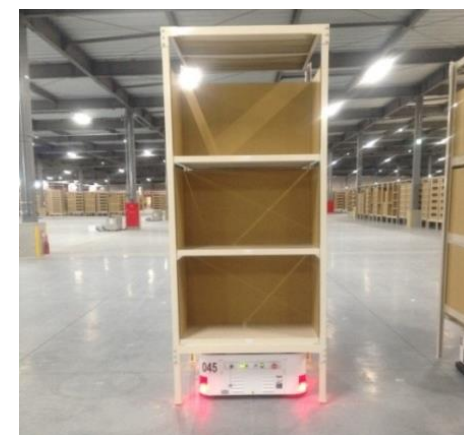
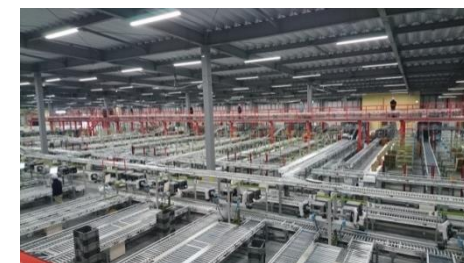
- 円高によるマイナス影響はあるもののほぼ想定通り。

2017年度 事業戦略 Q1進捗 2/2

■ 笠間DC

- 2017年2月7日竣工
- 2017年3月下旬出荷開始
- 2017年在庫計画
 - 12月末までに約20万点。
- 販売管理費 物流関連コスト
 - 笠間DC立上げにより、物流設備関連コストは上昇。
 - ただし、自律搬送型ロボットの活用等により生産性を高めた同DCの稼働率上昇に伴い、下期は人件費・業務委託費を中心に物流関連コストは売上比で改善する計画。

	2016年1Q実績		2017年1Q実績		
	金額 (百万円)	売上比	金額 (百万円)	売上比	前年同期比
売上高 (単体)	16,041		19,723		+23.0%
減価償却費	37	0.2%	56	0.3%	+50.7%
人件費・業務委託費	474	3.0%	651	3.3%	+37.3%
設備賃借料	279	1.7%	287	1.5%	+2.6%
その他	117	0.7%	208	1.1%	+76.8%
合計	909	5.7%	1,203	6.1%	+32.3%

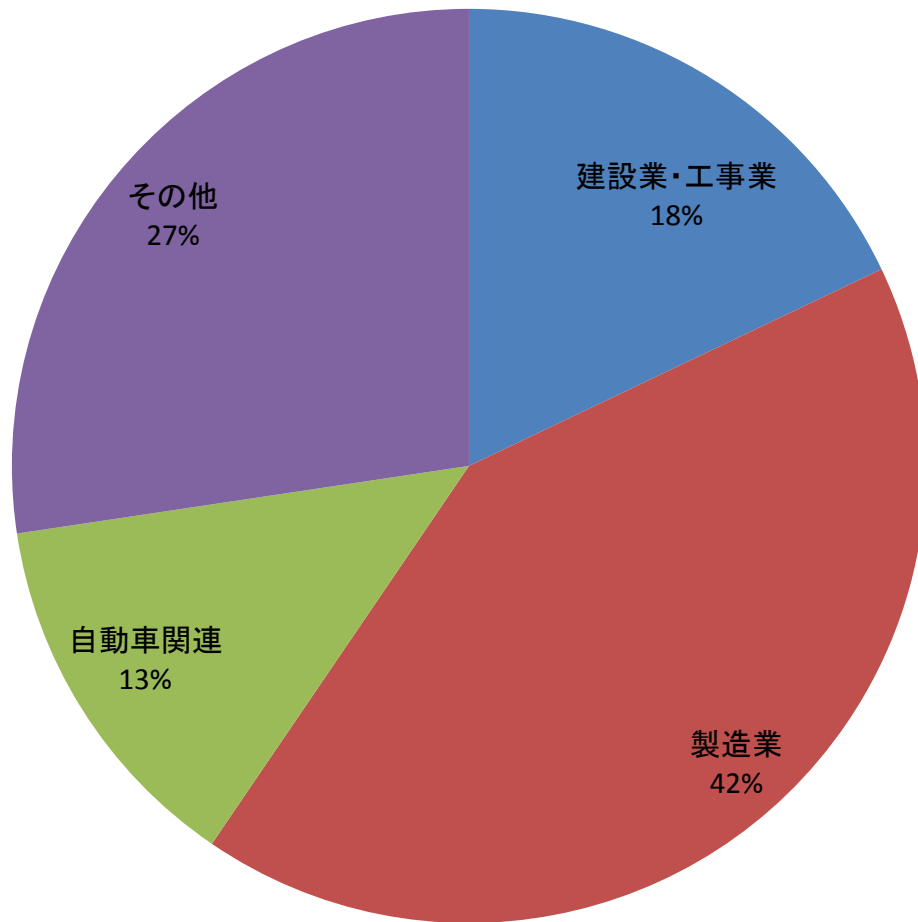


笠間DC外観および内部設備等

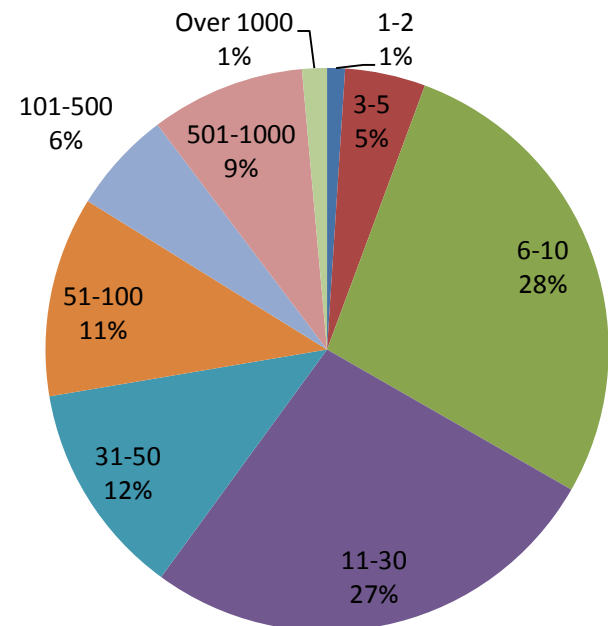
参考資料

顧客属性

顧客の業種



【参考】顧客の規模(従業員数)

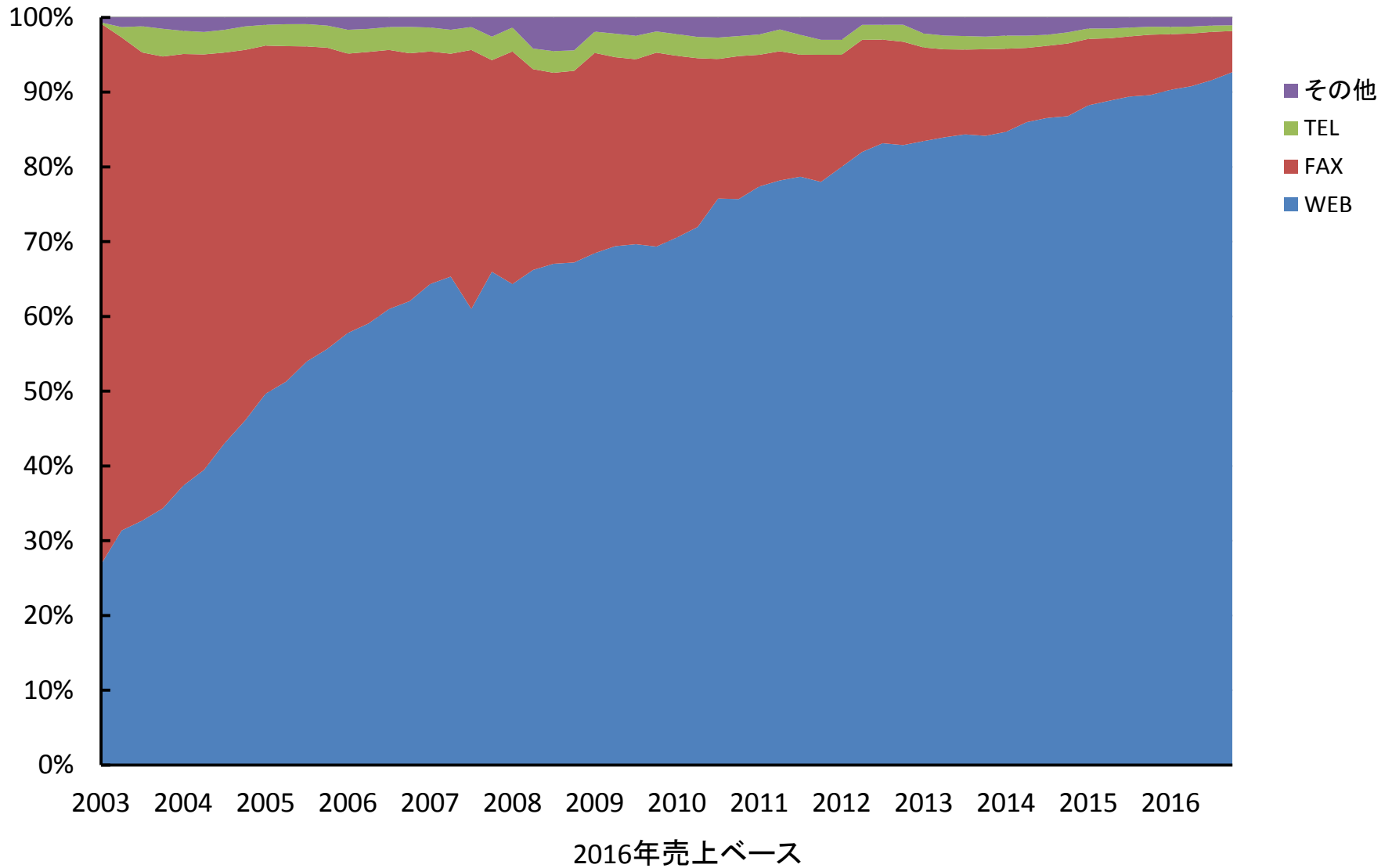


※注: 従業員数は登録時の任意申告であるため、上記グラフは一部情報に基づくもの。

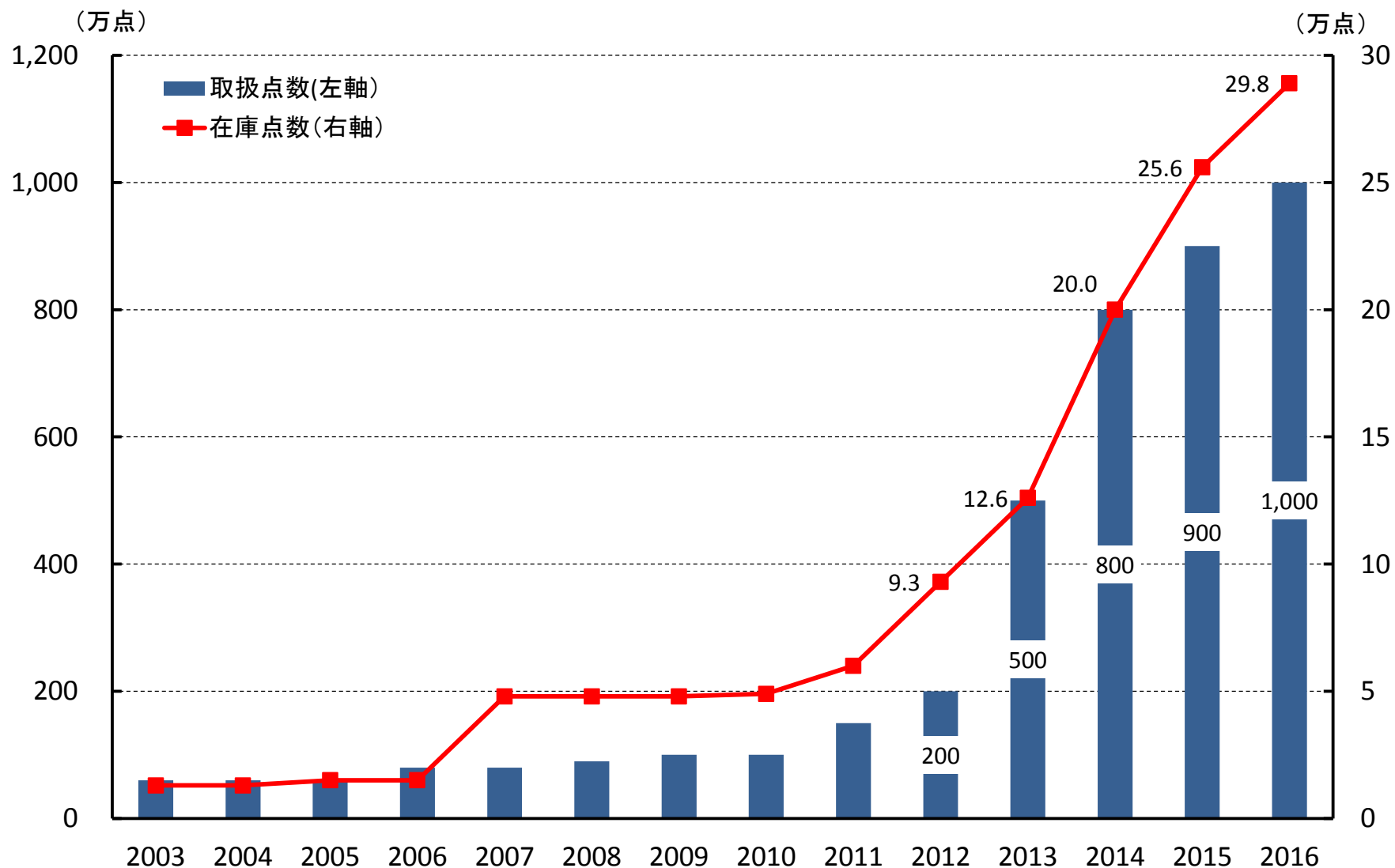
2016年売上ベース

MonotaRO.com受注のみ(大企業連携を除く)

受注方法比率推移



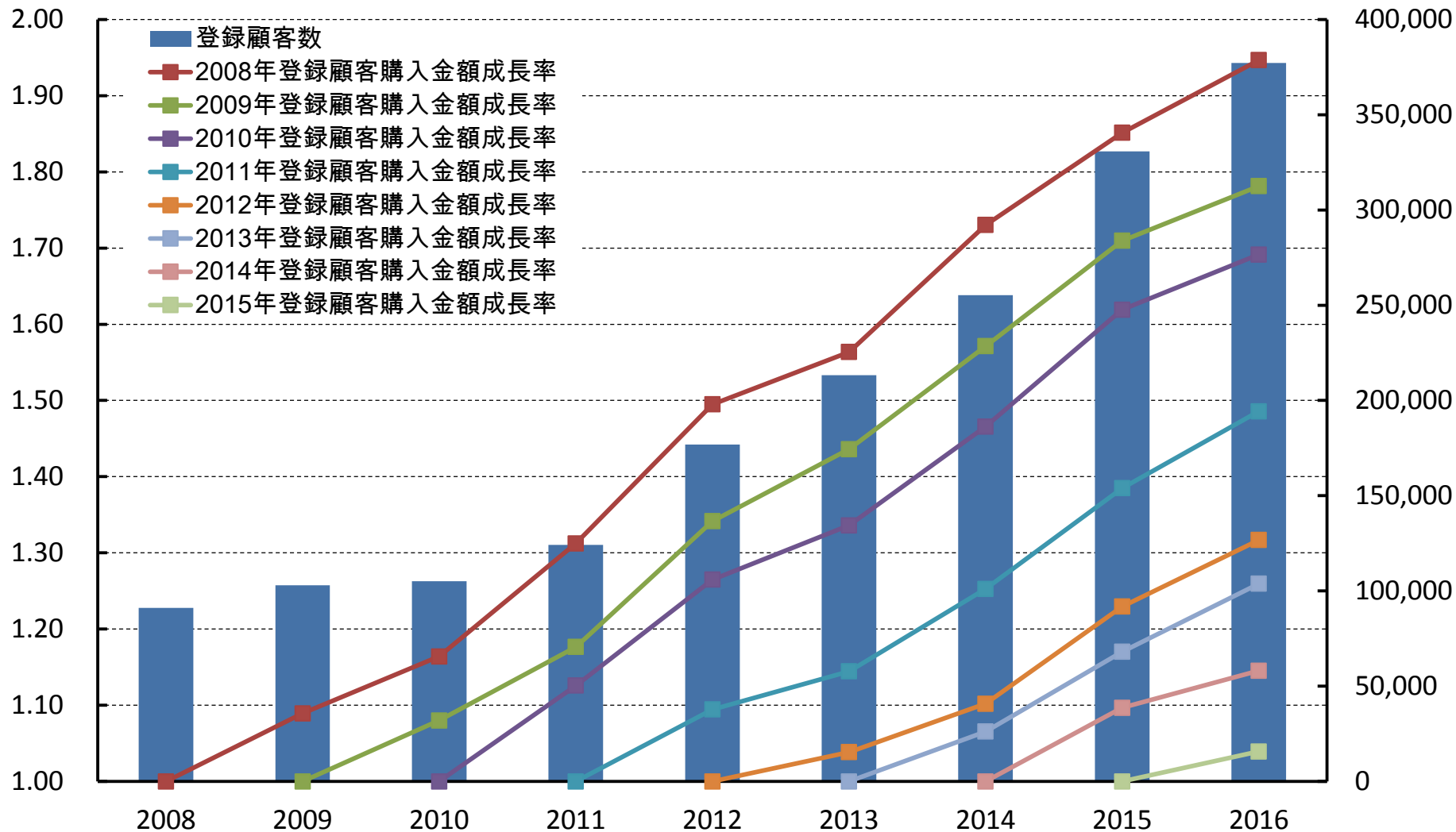
取扱商品点数および在庫点数



年度別登録顧客売上成長推移

(購買金額成長率)

(登録顧客数)



棒グラフは該当年の登録顧客数(右軸)

折れ線グラフは該当年登録顧客への売上合計、登録年度の売上を1とした倍率の推移(左軸)

本資料には、将来の業績に関する記述が含まれています。こうした記述は、将来の業績を保証するものではなく、リスクや不確実性を内包するものです。将来の業績は、経営環境の変化などにより、計画数値と異なる可能性があることにご留意ください。又、本資料は情報の提供のみを目的としており、取引の勧誘を目的としていません。

お問合せ先

IR・広報グループ

Tel:06-4869-7190

Fax:06-4869-7178

Mail: pr@monotaro.com

IR情報:<https://www.monotaro.com/main/ir/>