

2012年度 決算概要

証券コード3064



株式会社MonotaRO

会社概要





事業概要と特長・差別化戦略



主な事業内容

インターネット等を利用した工場・工事用間接資材、自動車アフターマーケット商品の通信販売
(商品点数：200万点・うち9.3万点が在庫商品)



販売商品の特徴

種類は多岐にわたり、顧客にとっては価格よりも利便性が重要



従業員数

【連結】 正社員 147名 アルバイト・派遣社員 381名



主な競合

訪問工具商・金物屋・自動車部品商等



主な顧客層

製造業・工事業・自動車整備業等(中小企業が中心顧客)



市場規模

5～10兆円



経営戦略

- ①インターネットを利用した通信販売で規模の経済を実現し、幅広い商材と高い検索性で差別化を図る
- ②累積する受注・顧客データベースを整備分析したマーケティングで顧客の囲い込みを図る
- ③自社にてのソフト開発からコンテンツ制作までを行うことで高い生産性をあげる



課題

- ◆顧客にとって興味の少ない市場で知名度をあげ、市場に浸透すること
- ◆成長にあわせたインフラストラクチャーを構築すること

2012年度 決算の概要

【(株)MonotaRO単体】





【株MonotaRO単体】

2012年度 損益計算書サマリー

	2011年度実績		2012年度実績		
	金額 (百万円)	売上高比率	金額 (百万円)	売上高比率	前年同期比
売上高	22,220	100%	28,639	100%	+28.9%
売上総利益	6,245	28.1%	8,169	28.5%	+30.8%
販売管理費	4,230	19.0%	5,256	18.4%	+24.3%
営業利益	2,015	9.1%	2,913	10.2%	+44.5%
経常利益	2,051	9.2%	2,928	10.2%	+42.8%
当期純利益	1,153	5.2%	1,683	5.9%	+46.0%



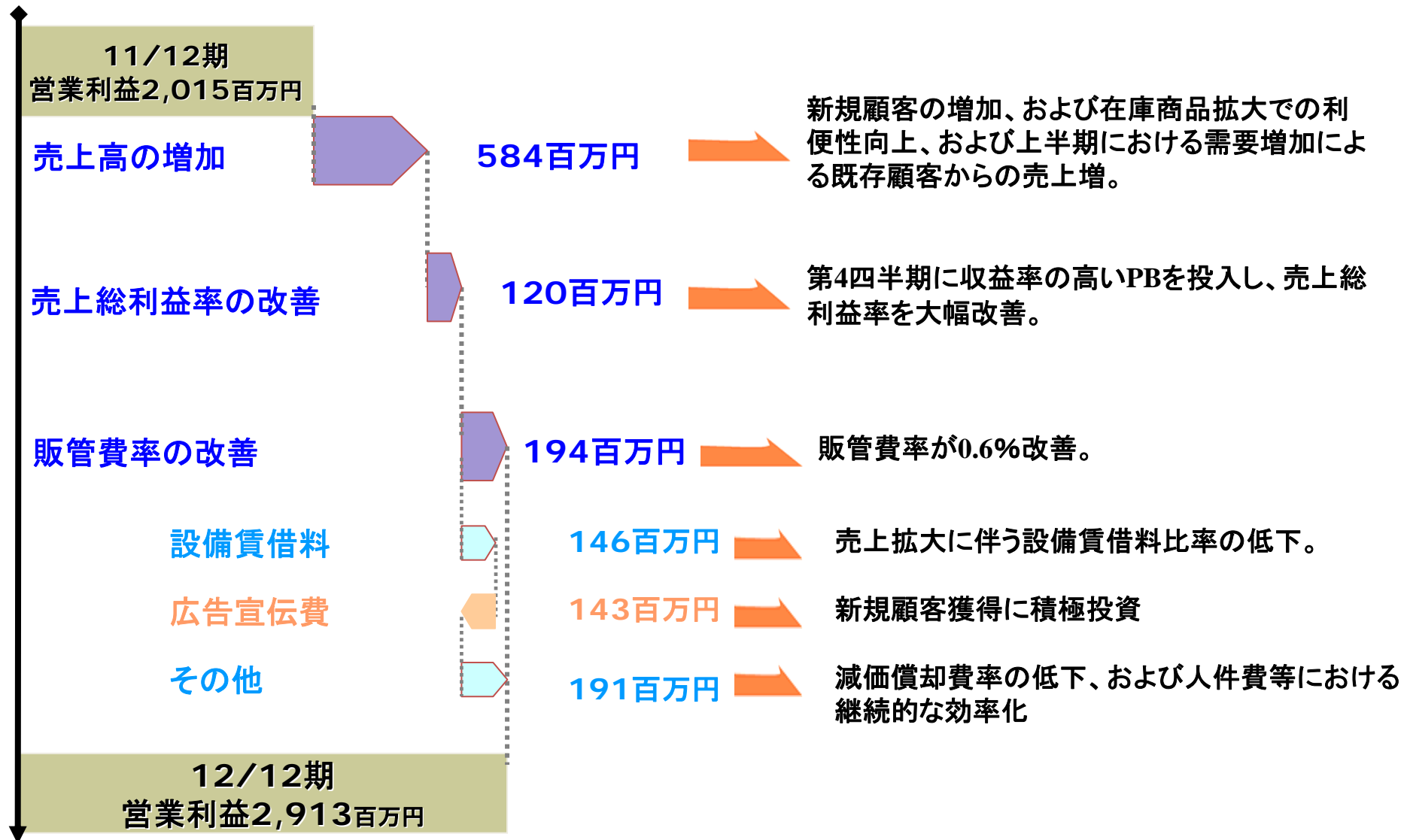
2012年度 貸借対照表サマリー

		2011年	2012年12月	
		12月	(百万円)	構成比
資産の部				
流動資産	現預金	1,410	2,786	24.9%
	売掛金	2,310	2,855	25.6%
	棚卸資産	2,931	3,135	28.1%
	その他	1,273	1,169	10.5%
流動資産合計		7,926	9,946	89.0%
固定資産	有形固定資産	206	171	1.5%
	無形固定資産	593	762	6.8%
	投資その他資産	273	291	2.6%
固定資産合計		1,073	1,226	11.0%
資産合計		8,999	11,172	100.0%

		2011年	2012年12月	
		12月	(百万円)	構成比
負債の部				
流動負債	買掛金	1,933	2,153	19.3%
	短期借入金	1,300	1,300	11.6%
	その他	1,493	2,065	18.5%
流動負債合計		4,726	5,519	49.4%
固定負債		41	96	0.9%
負債合計		4,767	5,616	50.3%
純資産の部				
株主資本合計		4,183	5,488	49.1%
新株予約権		49	68	0.6%
純資産合計		4,232	5,556	49.7%
負債・純資産合計		8,999	11,172	100.0%

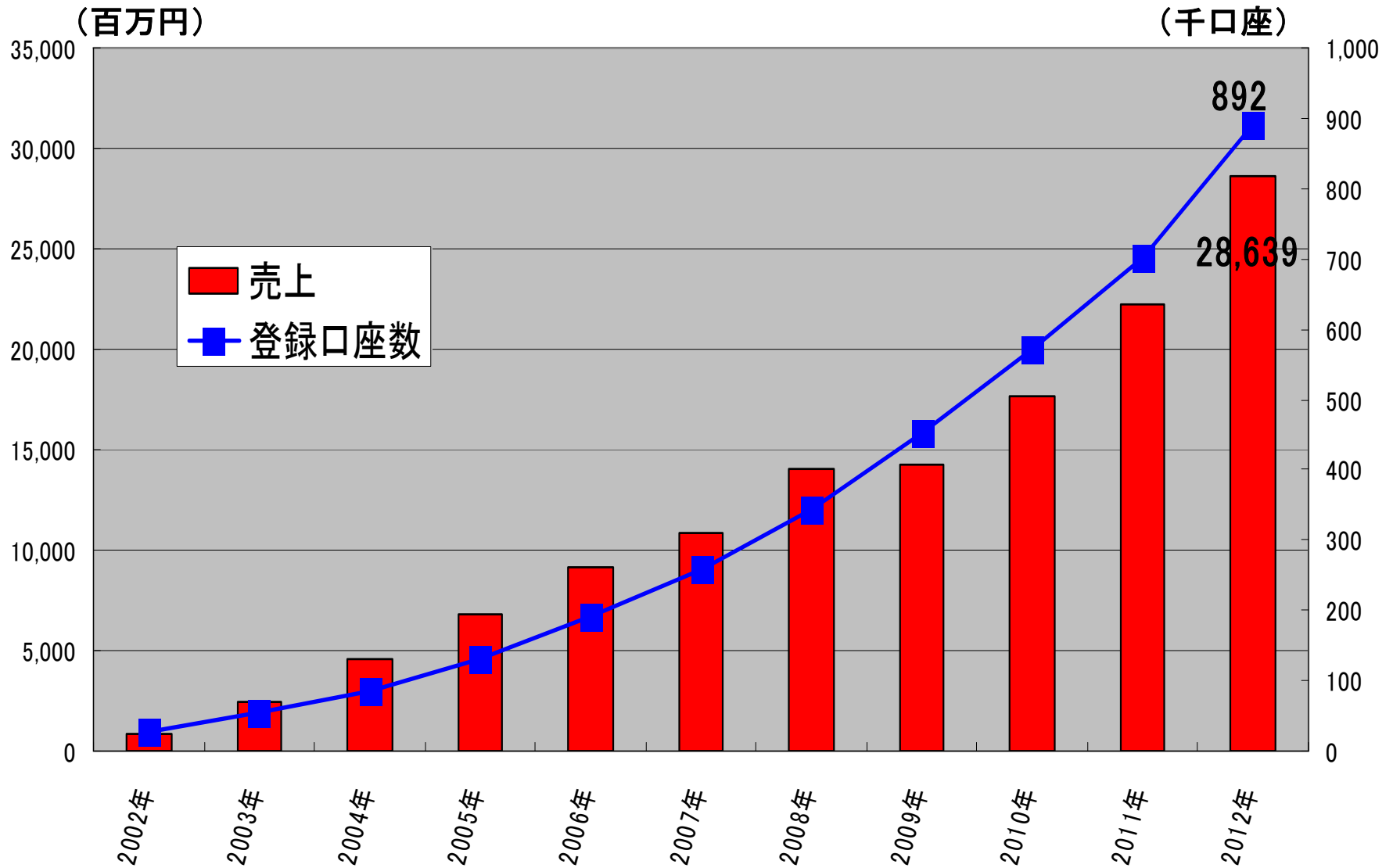


営業利益の増減要因分析





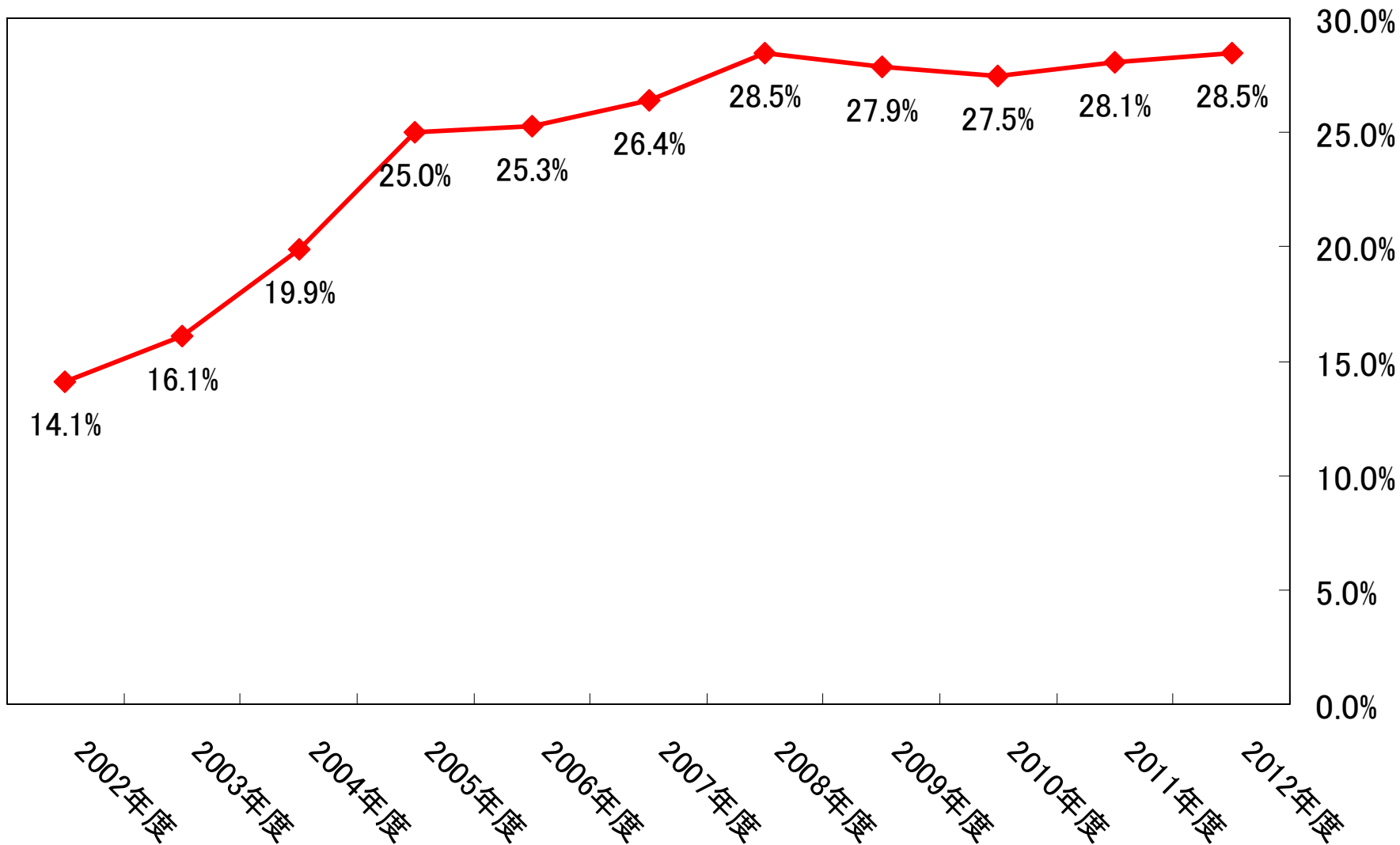
【株MonotaRO単体】 売上高と顧客数の推移



2011年12月 口座数 703,772 ⇨ 2012年12月 口座数 892,162 (純増数188,390)

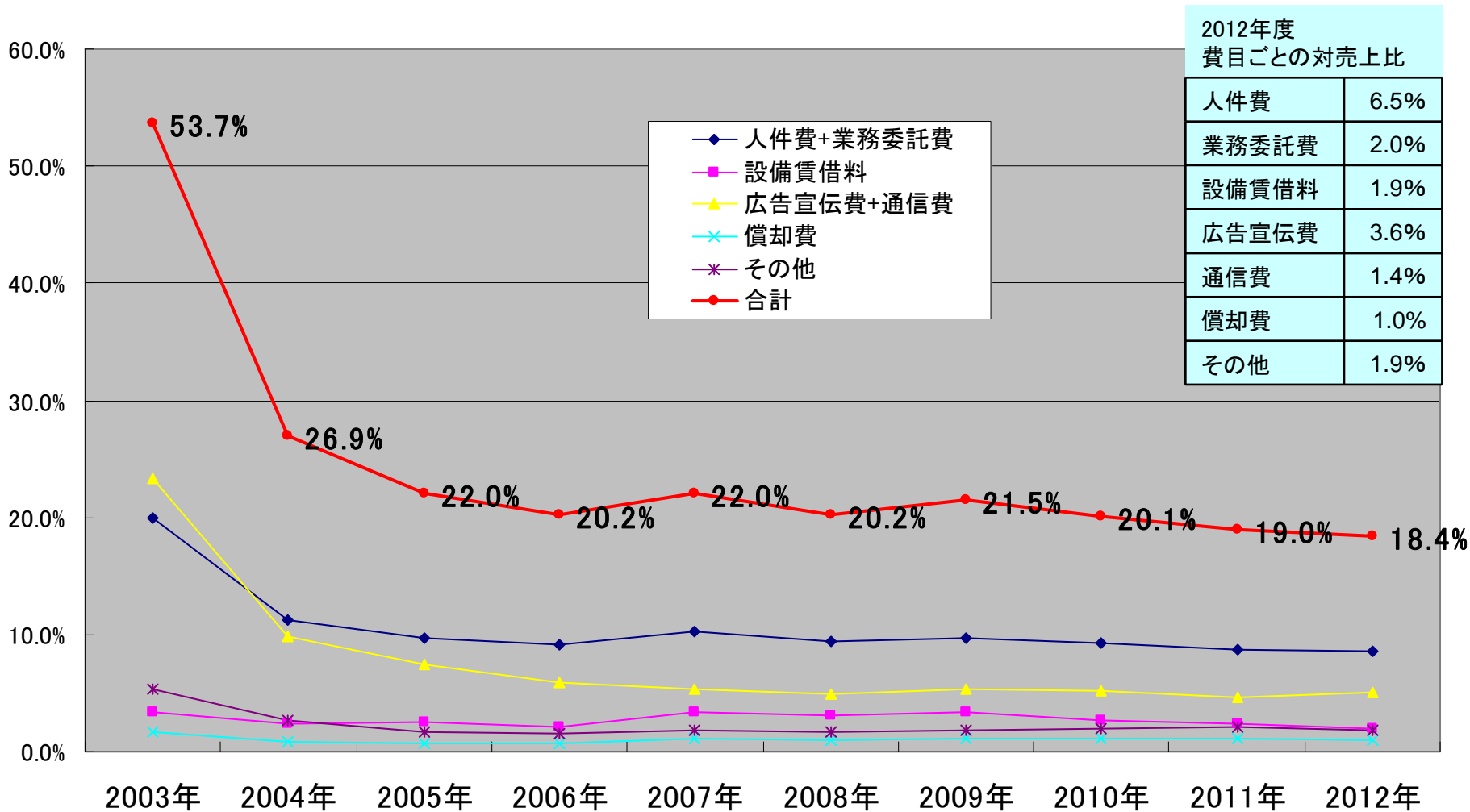


【株MonotaRO単体】 売上総利益率の推移



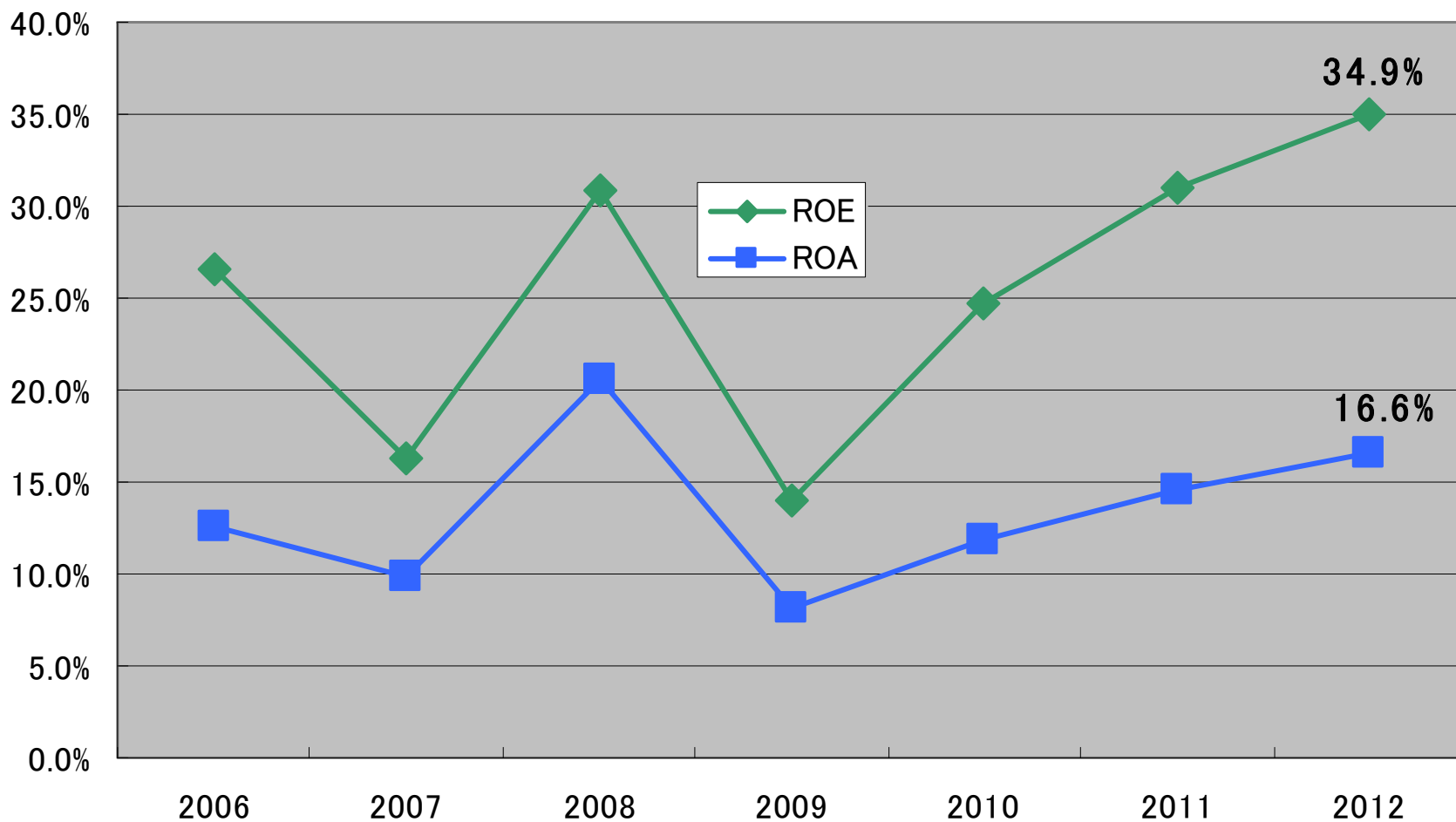


【株MonotaRO単体】 販売管理費(対売上高)の推移





ROA・ROEの推移(連結)



法人税支払発生

A light blue world map is centered in the background of the slide. A horizontal bar is overlaid across the middle of the map, divided into three sections: a red section on the left, a central image of a globe with a sunburst, and a grey section on the right.

2013/12月期 事業計画・戦略





2013年度 事業計画-1(通期)

【連結】 (百万円)	2012/12期 実績		2013/12期 計画		
	金額	売上比	金額	売上比	前年比
売上高	28,742		35,333		+22.9%
売上総利益	8,234	28.6%	10,582	30.0%	+28.5%
販売管理費	5,308	18.5%	6,536	18.5%	+23.1%
営業利益	2,925	10.2%	4,046	11.5%	+38.3%
経常利益	2,941	10.2%	4,046	11.5%	+37.6%
当期純利益	1,689	5.9%	2,407	6.8%	+42.5%

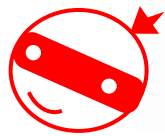
(百万円)	【MonotaRO】 2013/12期 計画		【韓国子会社】 2013/12期 計画	
	金額	売上比	金額	売上比
売上高	35,143		190	
売上総利益	10,560	30.0%	22	11.7%
販売管理費	6,307	17.9%	229	120.2%
営業利益	4,253	12.1%	-206	-108.5%
経常利益	4,253	12.1%	-206	-108.5%
当期純利益	2,613	7.4%	-206	-108.5%



2013年度 事業計画-2(半期ごと)

【連結】 (百万円)	2012/12期 実績		2013/12期 計画		
	1-6月期		1-6月期		
	金額	売上比	金額	売上比	前年比
売上高	13,677		16,330		+19.4%
売上総利益	3,830	28.0%	4,909	30.1%	+28.2%
販売管理費	2,406	17.6%	2,996	18.3%	+24.5%
営業利益	1,423	10.4%	1,913	11.7%	+34.4%
経常利益	1,439	10.5%	1,912	11.7%	+32.9%
当期純利益	828	6.1%	1,184	7.3%	+43.0%

(百万円)	7-12月期		7-12月期		
	金額	売上比	金額	売上比	前年比
	売上高	15,065		19,003	
売上総利益	4,403	29.2%	5,671	29.8%	+28.8%
販売管理費	2,901	19.3%	3,540	18.6%	+22.0%
営業利益	1,501	10.0%	2,133	11.2%	+42.0%
経常利益	1,501	10.0%	2,133	11.2%	+42.1%
当期純利益	860	5.7%	1,222	6.4%	+42.1%



2013年計画の概略

◆売上

【MonotaRO単体】成長率について（2012年 28.9%→2013年 22.7%）

①増加金額は2011年→2012年 64.1億、2012年→2013年 65.0億と確実に積み上げ

②営業日数の影響

2011年243日、2012年248日、2013年244日と2012年は+2.1%に対して2013年は営業日数が1.6%減

③顧客事業者の稼働率の影響

2012年売上増額分のうち35%を占める登録から2年以上経過した既存顧客からの売上増は、リーマンショック、震災以降顧客事業者の生産増に伴う当社商品の需要増による影響も含まれるが、2013年に於いては同様の押し上げは期待できない。

新規顧客獲得、獲得顧客の定着化による基本成長部分は堅調。

◆売上総利益

PB商品の投入により利益率改善をめざすものの2013年度は円安傾向を考慮し、30.0%を計画

◆販売管理費

引き続き新規顧客獲得の為に広告宣伝費に積極投資しつつ、他コストの効率化を進める。

新倉庫 投資予定金額 2013年 1億 2014年 6億円

設備賃借料、関連減価償却費の負担増は2014年（およそ5億円）

◆特別利益

K-engine株譲渡による特別利益を1Qに計上

◆配当

通期で24円に増配を計画



2013年度事業戦略

1. 海外展開

2013年1月に韓国に子会社を設立、4月より営業開始

(2013年度計画については2013年事業計画の通り)

その他の国々についても積極的に進出を検証

2. 取扱い商品、在庫商品の拡大

取扱い商品点数 2012年12月 200万点 → 2013年度中 350万点

在庫商品点数 2012年12月 9.3万点 → 2013年度中 13万点

3. PB商品の拡充

継続的なPB商品の拡充

4. 大企業連携の推進

2012年度に連携企業数1.7倍、売上2倍に増加

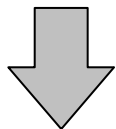
連携先件数の大幅増大と、成功事例の横展開による各社取引高増大を目指す



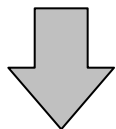
(株)K-engine 株式譲渡について

(株)K-engine 2011年8月設立 資本金1億円（うち当社出資額7,000万円）

3DCADデータを活用したシステムを通じて木造住宅資材の販売を行うことを目的としてフィジビリティスタディを実施



工務店等への生産性を高めるソリューションサービスの提供が最適と判断



株式会社LIXILに当社保有全株式を2.1億で売却(2013年1月30日付)

特別利益 2013年度第1四半期 連結 1.37億（単体 1.4億）

2012年度 【連結】決算の概要





【連結】

2012年度 損益計算書サマリー

(百万円)	2011年度	2012年度	
	金額	金額	売上比
売上高	22,239	28,742	
売上総利益	6,261	8,234	28.6%
販売管理費	4,251	5,308	18.5%
営業利益	2,009	2,925	10.2%
経常利益	2,045	2,941	10.2%
当期純利益	1,148	1,689	5.9%



【連結】

2012年度 貸借対照表サマリー

		2011年 12月		2012年12月	
		(百万円)	構成比	(百万円)	構成比
資産の部					
流動資産	現預金	1,519	16.8%	2,925	26.0%
	売掛金	2,319	25.6%	2,868	25.5%
	棚卸資産	2,931	32.4%	3,147	27.9%
	その他	1,273	14.1%	1,167	10.4%
流動資産合計		8,044	88.9%	10,109	89.7%
固定資産	有形固定資産	206	2.3%	171	1.5%
	無形固定資産	593	6.6%	762	6.8%
	投資その他資産	203	2.2%	221	2.0%
固定資産合計		1,003	11.1%	1,156	10.3%
資産合計		9,047		11,265	

		2011年12月		2012年12月	
		(百万円)	構成比	(百万円)	構成比
負債の部					
流動負債	買掛金	1,936	21.4%	2,178	19.3%
	短期借入金	1,300	14.4%	1,300	11.5%
	その他	1,513	16.7%	2,101	18.7%
流動負債合計		4,750	52.5%	5,580	49.5%
固定負債		41	0.5%	96	0.9%
負債合計		4,791	53.0%	5,676	50.4%
純資産の部					
株主資本合計		4,178	46.2%	5,489	48.7%
その他		77	0.9%	99	0.9%
純資産合計		4,255	47.0%	5,588	49.6%
負債・純資産合計		9,047		11,265	



【連結】

2012年度 キャッシュフローサマリー

区分 (百万円)		2011年度	2012年度
I 営業活動によるキャッシュ・フロー			
	税引前当期純利益	2,017	2,940
	売上債権の増減額	-89	-548
	棚卸資産の増減額	-1,232	-216
	仕入債務の増減額((-)減少)	402	242
	その他	-778	-204
	計	319	2,212
II 投資活動によるキャッシュ・フロー			
	有形固定資産取得による支出	-105	-38
	無形固定資産取得による支出	-241	-381
	その他	-26	-99
	計	-372	-520
III 財務活動によるキャッシュ・フロー			
	配当金の支払額	-243	-447
	その他	575	61
	計	332	-386
IV 現金及び現金同等物の増減額		279	1,305
V 現金及び現金同等物の期首残高		1,240	1,519
VI 現金及び現金同等物の期末残高		1,519	2,825

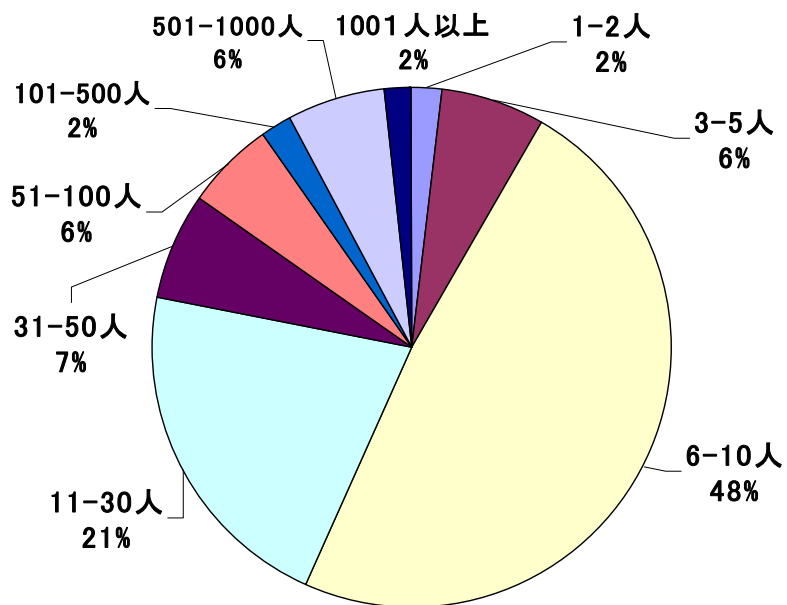
その他資料



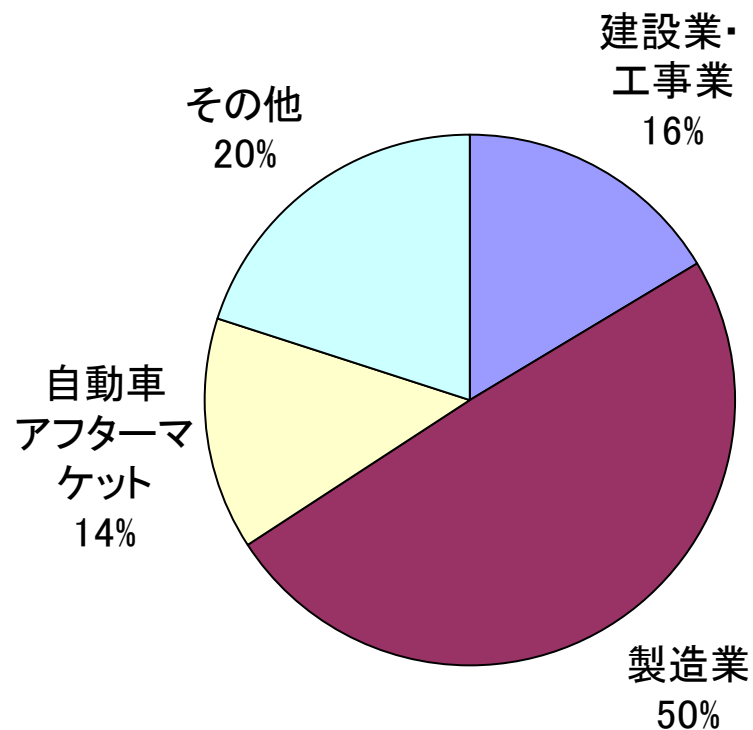


顧客属性

顧客の規模



顧客の業種



2012年売上ベース

本資料には、将来の業績に関する記述が含まれています。こうした記述は、将来の業績を保証するものではなく、リスクや不確実性を内包するものです。将来の業績は、経営環境の変化などにより、計画数値と異なる可能性があることにご留意ください。又、本資料は情報の提供のみを目的としており、取引の勧誘を目的としておりません。



お問合せ先

IR・広報室
Tel:06-4869-7190
Fax:06-4869-7178
Mail: pr@monotaro.com