

# 2012/第2四半期 決算概要

証券コード3064



株式会社MonotaRO

# 会社概要と基本データ





# 事業概要と特長・差別化戦略



## 主な事業内容

インターネット等を利用した工場・工事用間接資材、自動車アフターマーケット商品の通信販売  
(商品点数：150万点・うち8万点が在庫商品)



## 販売商品の特徴

種類は多岐にわたり、顧客にとっては価格よりも利便性が重要



## 従業員数

【連結】 正社員 143名 アルバイト・派遣社員 351名



## 主な競合

訪問工具商・金物屋・自動車部品商等



## 主な顧客層

製造業・工事業・自動車整備業等(中小企業が中心顧客)



## 市場規模

5～10兆円



## 経営戦略

- ①インターネットを利用した通信販売で規模の経済を実現し、幅広い商材と高い検索性で差別化を図る
- ②累積する受注・顧客データベースを整備分析したマーケティングで顧客の囲い込みを図る
- ③自社にてのソフト開発からコンテンツ制作までを行うことで高い生産性をあげる

## 課題



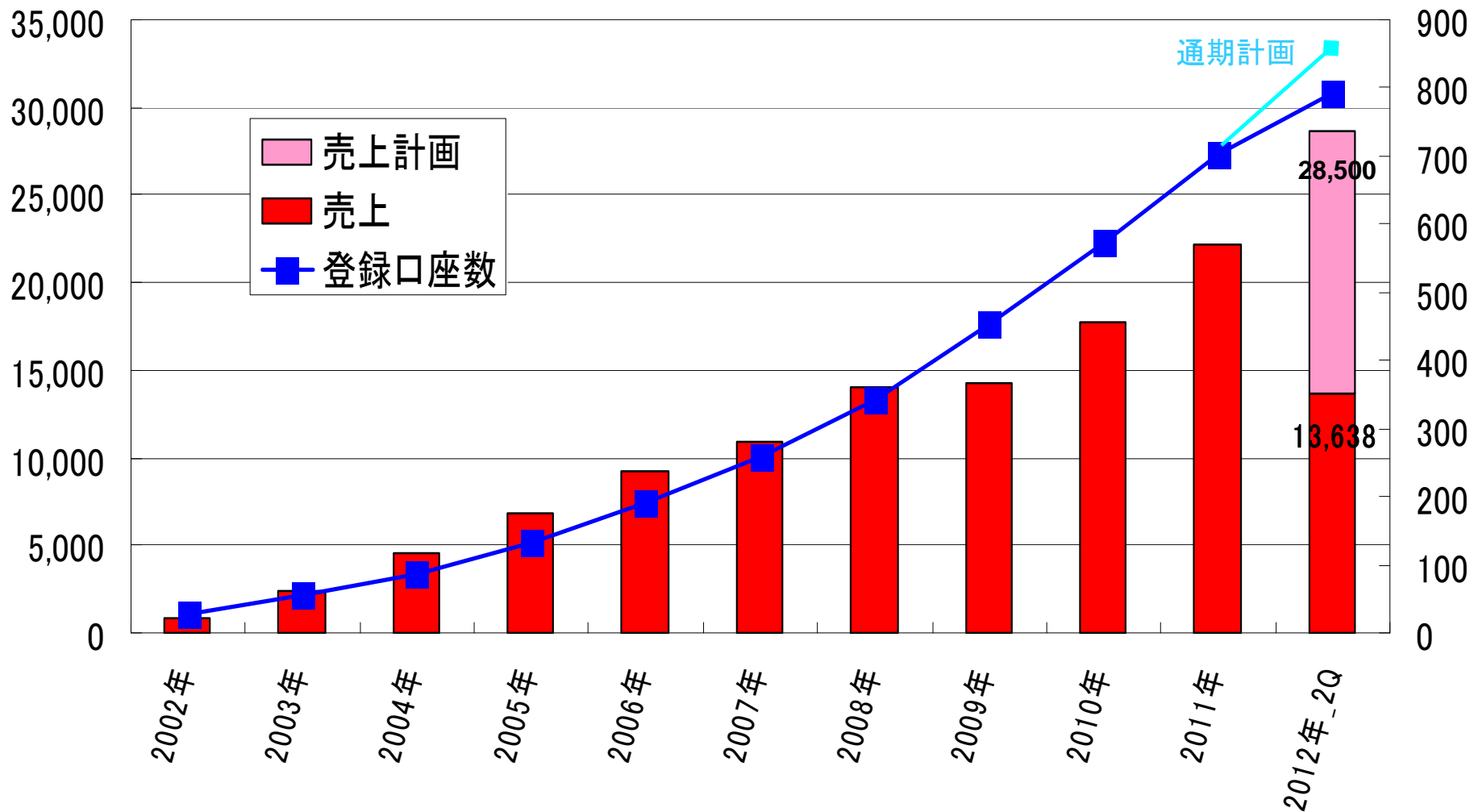
- ◆顧客にとって興味の少ない市場で知名度をあげ、市場に浸透すること
- ◆成長にあわせたインフラストラクチャーを構築すること



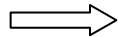
# 【株MonotaRO単体】 売上高と顧客数の推移

(百万円)

(千口座)



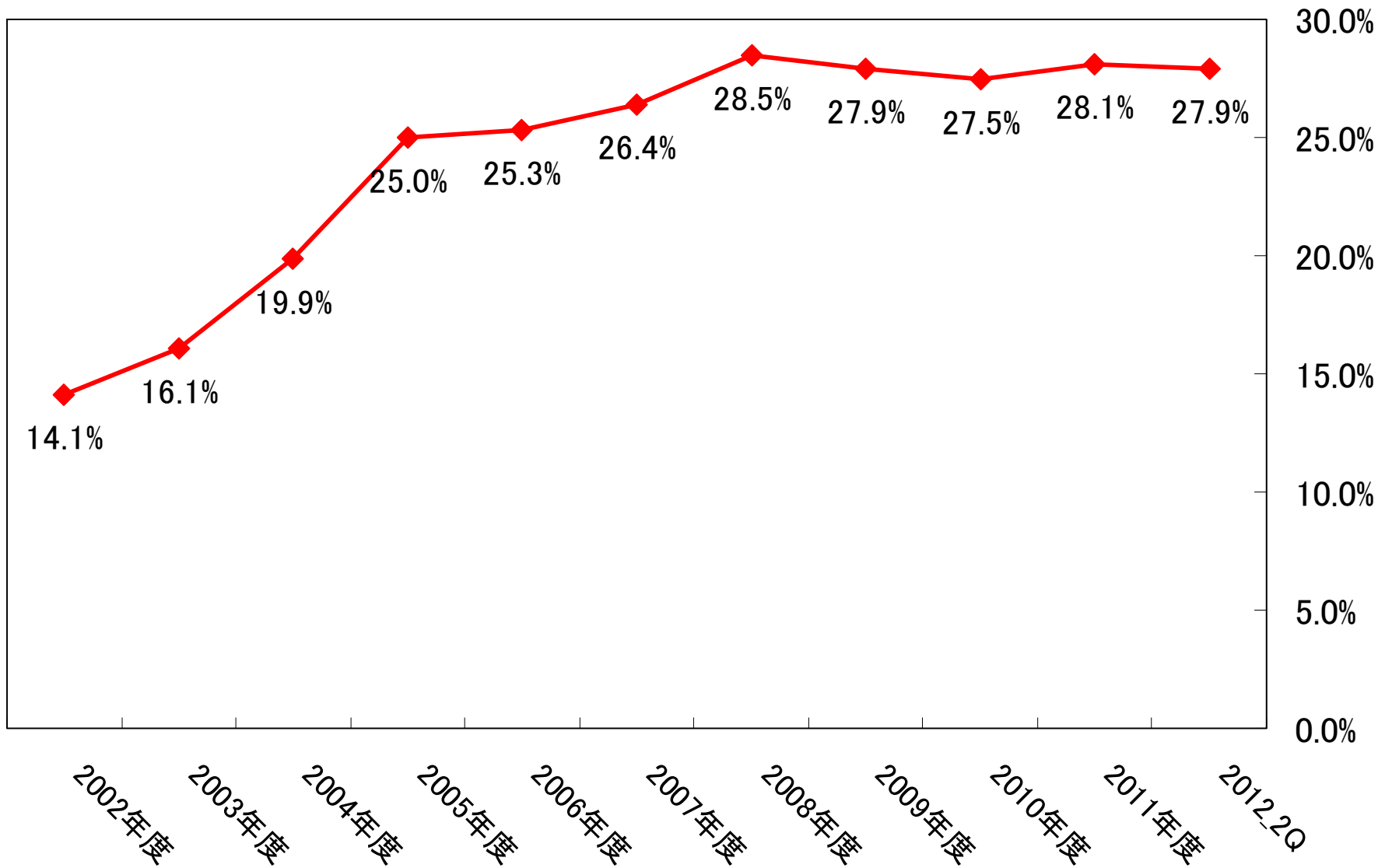
2011年12月 口座数 703,772



2012年6月 口座数 791,909 (純増数88,137)

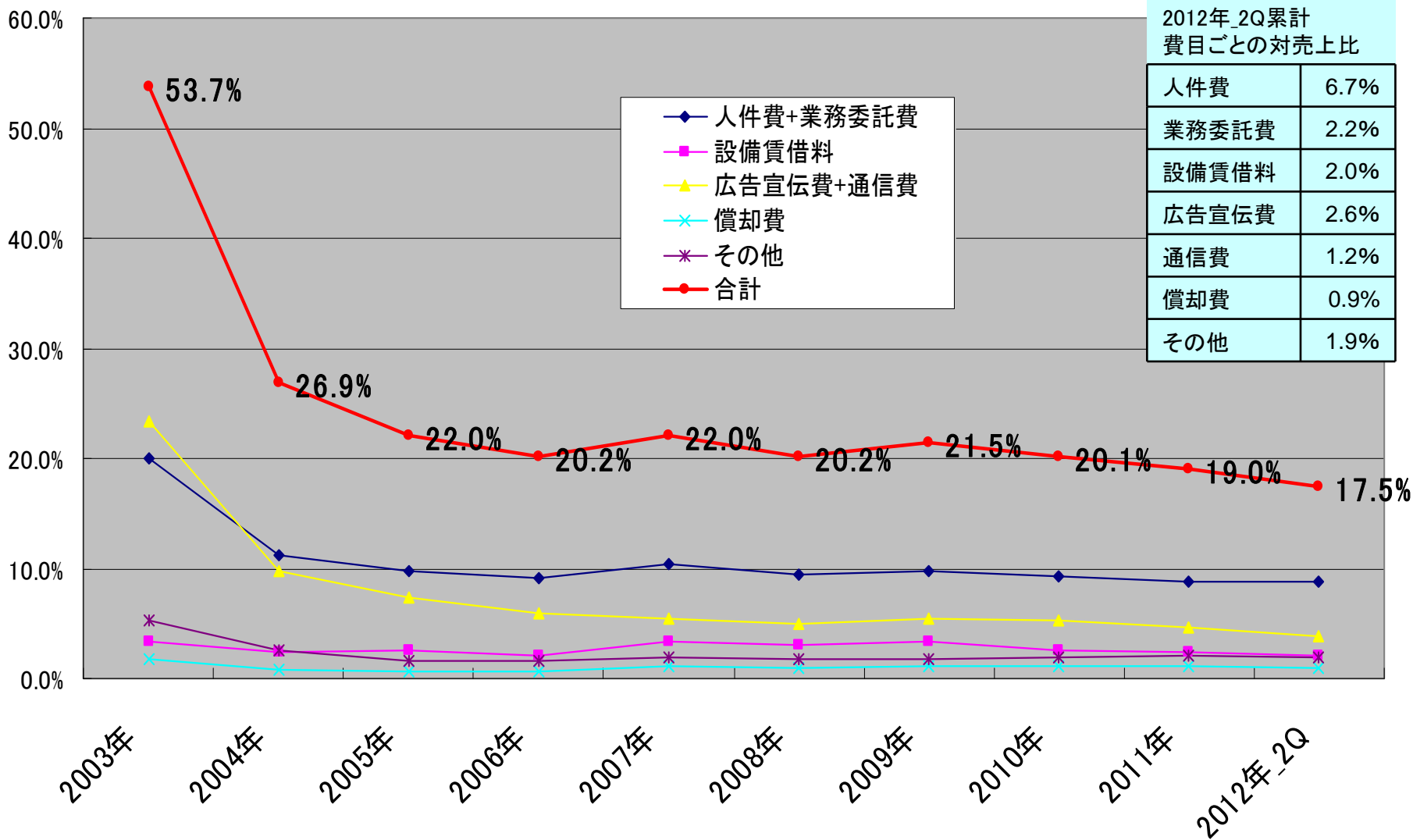


# 【株MonotaRO単体】 売上総利益率の推移





# 【(株)MonotaRO単体】 販売管理費(対売上高)の推移



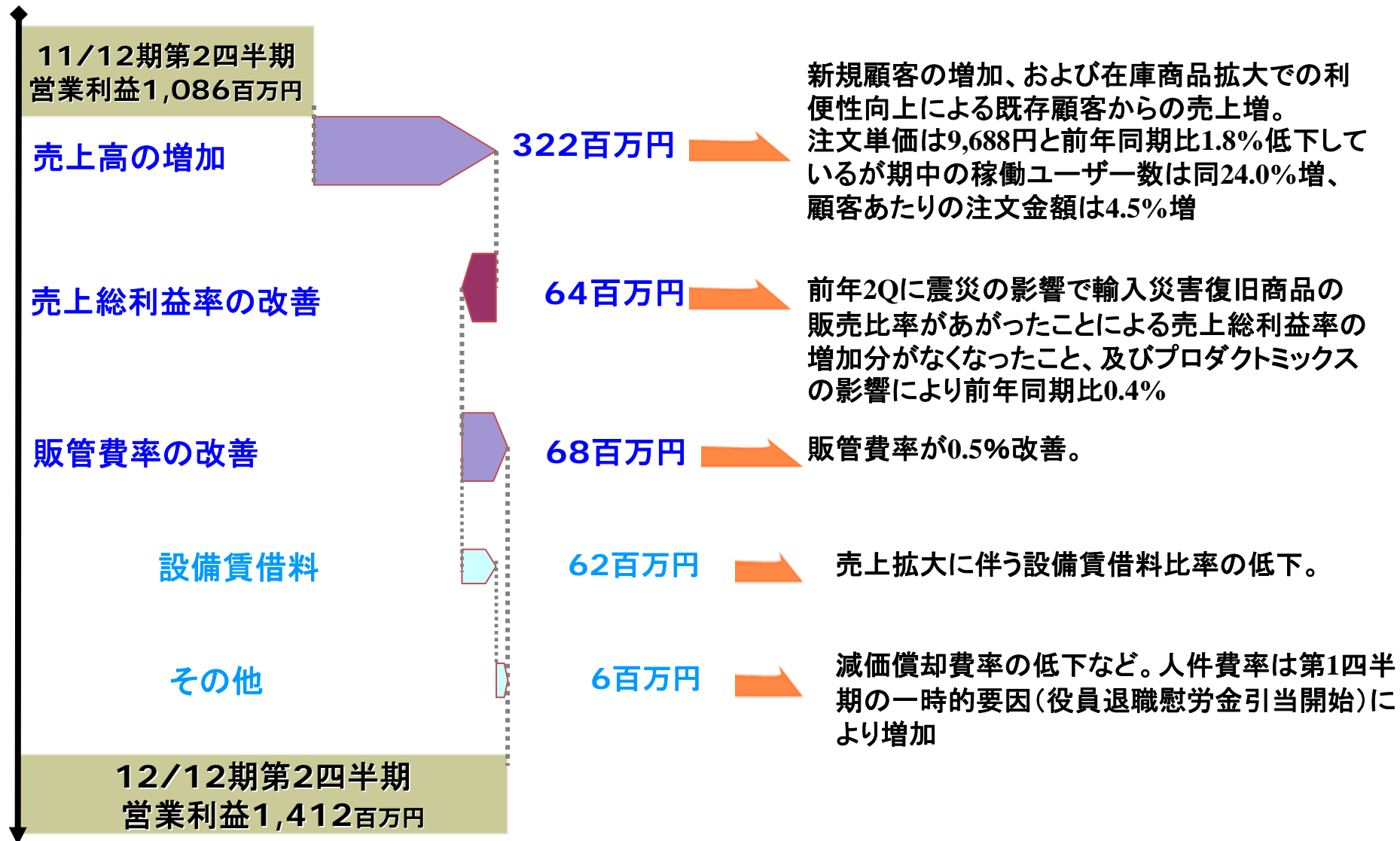
# 2012/第2四半期 決算の概要

## 【(株)MonotaRO単体】





# 営業利益の増減要因分析







【株MonotaRO単体】

# 2012/第2四半期 損益計算書サマリー

	2011年度第2四半期実績		2012年度第2四半期実績		
	金額 (百万円)	売上高比率	金額 (百万円)	売上高比率	前年同期比
売上高	10,513		13,638		29.7%
売上総利益	2,978	28.3%	3,799	27.9%	27.6%
販売管理費	1,892	18.0%	2,386	17.5%	26.1%
営業利益	1,086	10.3%	1,412	10.4%	30.1%
経常利益	1,105	10.5%	1,428	10.5%	29.2%
当期純利益	621	5.9%	822	6.0%	32.3%



【株MonotaRO単体】

# 2012/第2四半期 貸借対照表サマリー

		2011年	2011年	2012年6月	
		6月	12月	(百万円)	構成比
<b>資産の部</b>					
流動資産	現預金	1,355	1,410	1,583	16.4%
	売掛金	2,508	2,310	2,749	28.5%
	棚卸資産	2,413	2,931	2,951	30.6%
	その他	671	1,273	1,238	12.8%
流動資産合計		6,949	7,926	8,523	88.3%
固定資産	有形固定資産	209	206	187	1.9%
	無形固定資産	561	593	653	6.8%
	投資その他資産	209	273	291	3.0%
固定資産合計		979	1,073	1,133	11.7%
資産合計		7,928	8,999	9,656	

		2011年	2011年	2012年6月	
		6月	12月	(百万円)	構成比
<b>負債の部</b>					
流動負債	買掛金	1,859	1,933	2,064	21.4%
	短期借入金	1,300	1,300	1,300	13.5%
	その他	969	1,493	1,341	13.9%
流動負債合計		4,128	4,726	4,705	48.7%
固定負債		32	41	99	1.0%
負債合計		4,161	4,767	4,805	49.8%
<b>純資産の部</b>					
株主資本合計		3,726	4,183	4,789	49.6%
新株予約権		40	49	62	0.6%
純資産合計		3,767	4,232	4,851	50.2%
負債・純資産合計		7,928	8,999	9,656	100.0%

A light blue world map is centered in the background. A horizontal bar with a red left section and a grey right section is positioned across the middle of the map. The text is centered over the map.

# 2012/12月期 事業計画、戦略





# 2012年度【連結】事業計画

	2011/12期		2012/12期 当初計画		2012/12期 修正計画			
	(百万円)	金額	売上比	金額	売上比	金額	売上比	前年比
売上高		22,239		27,011		28,500		+28.2%
売上 総利益		6,261	28.1%	7,570	28.0%	8,052	28.3%	+28.6%
販売 管理費		4,251	19.1%	4,926	18.2%	5,213	18.3%	+22.6%
営業利益		2,009	9.0%	2,643	9.8%	2,838	10.0%	+41.3%
経常利益		2,045	9.2%	2,640	9.8%	2,854	10.0%	+39.6%
当期 純利益		1,148	5.2%	1,504	5.6%	1,634	5.7%	+42.2%

今期、当社グループに対する連結子会社・株式会社K-engineの業績の影響は僅少となる見込みです。

株式会社K-engine

2012年1-6月業績 売上 38百万円 営業利益 10百万円 純利益 6百万円



# 2012年度事業戦略\_トピックス

## ● 新物流センター開設予定について

新規開発される物流センターの2013年10月からの賃借契約を締結。

新センターは、現尼崎物流センターから至近距離にあり一体運営が可能、倉庫面積は10,000坪程度の見込みで最大30万アイテムの在庫が可能となる。

## ● 米国における事業展開について

当社が保有するEコマースおよびダイレクトマーケティングに関するノウハウを用いて、2010年10月にGrainger社出資よりZoro Tools, Incを設立。

来年以降当社が提供するコンサルティングやその他サービスに対して成功報酬型のサービス料収入を得る予定。ただし本サービス収入の金額的影響は些少となる見込み



# 2012年度事業戦略\_進捗

- 1 プライベートブランド商品の拡販
- 2 ウェブ掲載商品(200万点)・カタログ掲載商品(25万点掲載)・在庫商品拡充(8万点在庫)  
→在庫点数 期初 6万点 → 2012.3月 6.5万点 → 2012.7月 8万点
- 3 ウェブ経由の新規顧客獲得拡大(月間1万アカウント→月間1.3万アカウント)  
→2012年獲得数 1月 13,700口座 2月 14,900口座 3月 15,300口座  
4月 16,100口座 5月 15,000口座 6月 15,900口座
- 4 注文だけでなく、ウェブ閲覧履歴を含めたデータベースマーケティングの展開
- 5 本格的な震災復興需要に対応すべく仙台ディストリビューションセンターの生産性・利便性向上
- 6 大企業を中心とした購買システム連携による販売チャネルの拡大
- 7 タブレット／スマートフォンなど新たなデバイスへの対応  
→スマートフォン用サイト 2012年5月リリース
- 8 新規ビジネス(K-engine等)拡大

# 2012/第2四半期 決算の概要【連結】





【連結】

# 2012/第2四半期 損益計算書サマリー

	2012/第2四半期	
(百万円)	金額	売上比
売上高	13,677	
売上総利益	3,830	28.0%
販売管理費	2,406	17.6%
営業利益	1,423	10.4%
経常利益	1,439	10.5%
当期純利益	828	6.1%





【連結】

# 2012/第2四半期 貸借対照表サマリー

		2011年12月		2012年6月	
		(百万円)	構成比	(百万円)	構成比
<b>資産の部</b>					
流動資産	現預金	1,519	16.8%	1,698	17.5%
	売掛金	2,319	25.6%	2,757	28.4%
	棚卸資産	2,931	32.4%	2,951	30.4%
	その他	1,273	14.1%	1,238	12.8%
<b>流動資産合計</b>		<b>8,044</b>	<b>88.9%</b>	<b>8,646</b>	<b>89.0%</b>
固定資産	有形固定資産	206	2.3%	187	1.9%
	無形固定資産	593	6.6%	653	6.7%
	投資その他資産	203	2.2%	221	2.3%
<b>固定資産合計</b>		<b>1,003</b>	<b>11.1%</b>	<b>1,063</b>	<b>11.0%</b>
<b>資産合計</b>		<b>9,047</b>		<b>9,709</b>	

		2011年12月		2012年6月	
		(百万円)	構成比	(百万円)	構成比
<b>負債の部</b>					
流動負債	買掛金	1,936	21.4%	2,071	21.3%
	短期借入金	1,300	14.4%	1,300	13.4%
	その他	1,513	16.7%	1,355	14.0%
<b>流動負債合計</b>		<b>4,750</b>	<b>52.5%</b>	<b>4,726</b>	<b>48.7%</b>
<b>固定負債</b>		<b>41</b>	<b>0.5%</b>	<b>99</b>	<b>1.0%</b>
<b>負債合計</b>		<b>4,791</b>	<b>53.0%</b>	<b>4,825</b>	<b>49.7%</b>
<b>純資産の部</b>					
<b>株主資本合計</b>		<b>4,178</b>	<b>46.2%</b>	<b>4,791</b>	<b>49.3%</b>
<b>その他</b>		<b>77</b>	<b>0.9%</b>	<b>92</b>	<b>1.0%</b>
<b>純資産合計</b>		<b>4,255</b>	<b>47.0%</b>	<b>4,884</b>	<b>50.3%</b>
<b>負債・純資産合計</b>		<b>9,047</b>		<b>9,709</b>	



【連結】

# 2012/第2四半期 キャッシュフローサマリー

区分 (百万円)		2012年度第2四半期
I 営業活動によるキャッシュ・フロー		
	税引前当期純利益	1,439
	売上債権の増減額	-438
	棚卸資産の増減額	-19
	仕入債務の増減額(△減少)	134
	その他	-569
	計	545
II 投資活動によるキャッシュ・フロー		
	有形固定資産取得による支出	-15
	無形固定資産取得による支出	-134
	その他	0
	計	-149
III 財務活動によるキャッシュ・フロー		
	配当金の支払額	-209
	その他	-8
	計	-217
IV 現金及び現金同等物の増減額(△減少)		178
V 現金及び現金同等物の期首残高		1,519
VI 現金及び現金同等物の期末残高		1,698

本資料には、将来の業績に関する記述が含まれています。こうした記述は、将来の業績を保証するものではなく、リスクや不確実性を内包するものです。将来の業績は、経営環境の変化などにより、計画数値と異なる可能性があることにご留意ください。又、本資料は情報の提供のみを目的としており、取引の勧誘を目的としておりません。



## お問合せ先

**IR・広報室**  
**Tel:06-4869-7190**  
**Fax:06-4869-7178**  
**Mail: [pr@monotaro.com](mailto:pr@monotaro.com)**