

2012/ 第1四半期 決算概要

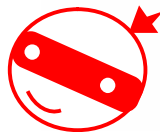
証券コード3064



株式会社MonotaRO

会社概要と基本データ





事業概要と特長・差別化戦略



主な事業内容

インターネット等を利用した工場・工事用間接資材、自動車アフターマーケット商品の通信販売
(商品点数：150万点・うち6.5万点が在庫商品)



販売商品の特長

種類は多岐にわたり、顧客にとっては価格よりも利便性が重要



主な競合

訪問工具商・金物屋・自動車部品商等



主な顧客層

製造業・工事業・自動車整備業等(中小企業が中心顧客)



市場規模

5～10兆円



経営戦略

インターネットを利用した通信販売で規模の経済を実現し、幅広い商材と高い検索性で差別化を図る
累積する受注・顧客データベースを整備分析したマーケティングで顧客の囲い込みを図る
自社にてのソフト開発からコンテンツ制作までを行うことで高い生産性をあげる



課題

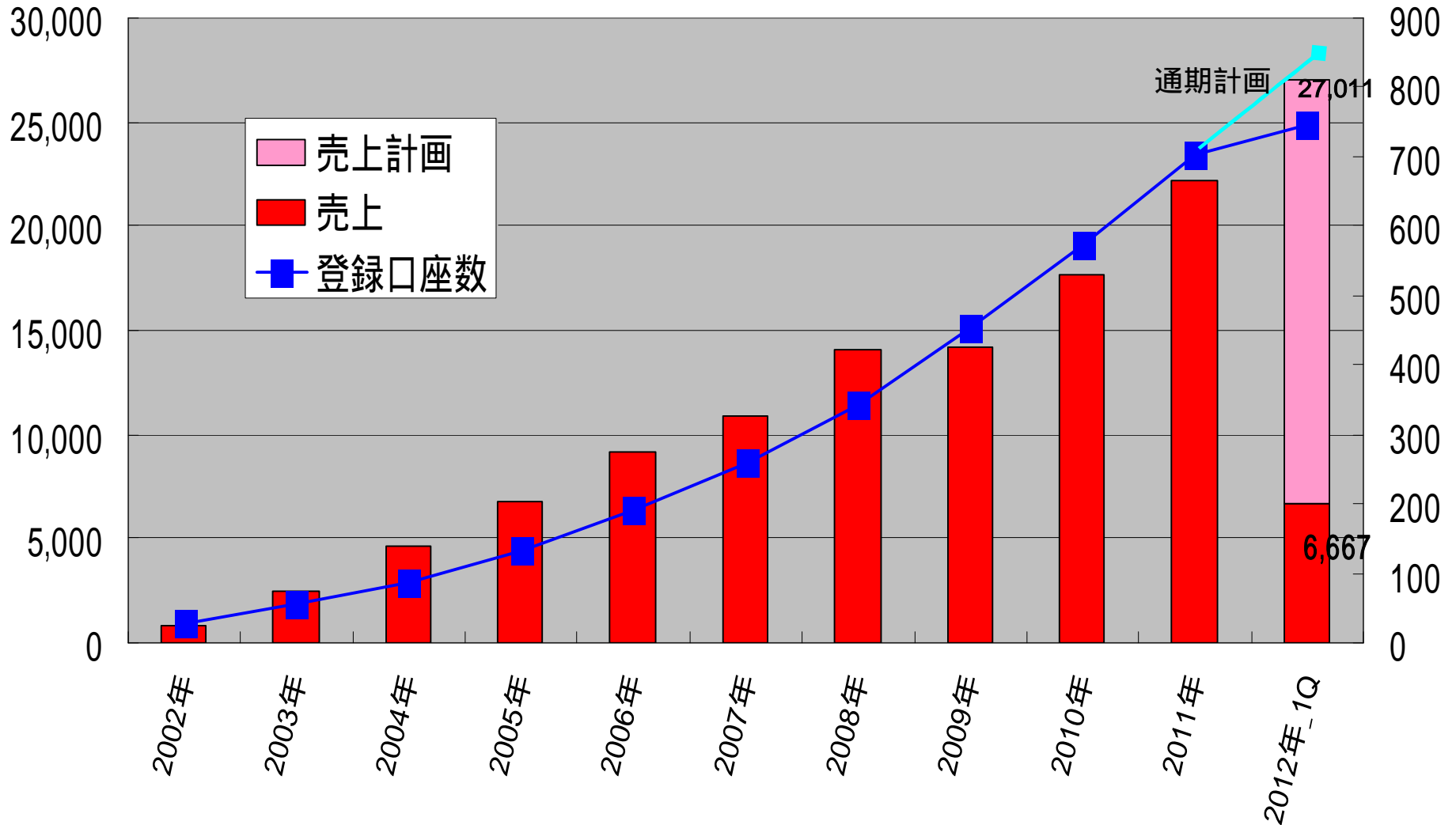
- ◆顧客にとって興味の少ない市場で知名度をあげ、市場に浸透すること
- ◆成長にあわせたインフラストラクチャーを構築すること



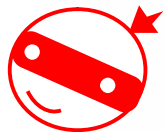
【(株)MonotaRO単体】 売上高と顧客数の推移

(百万円)

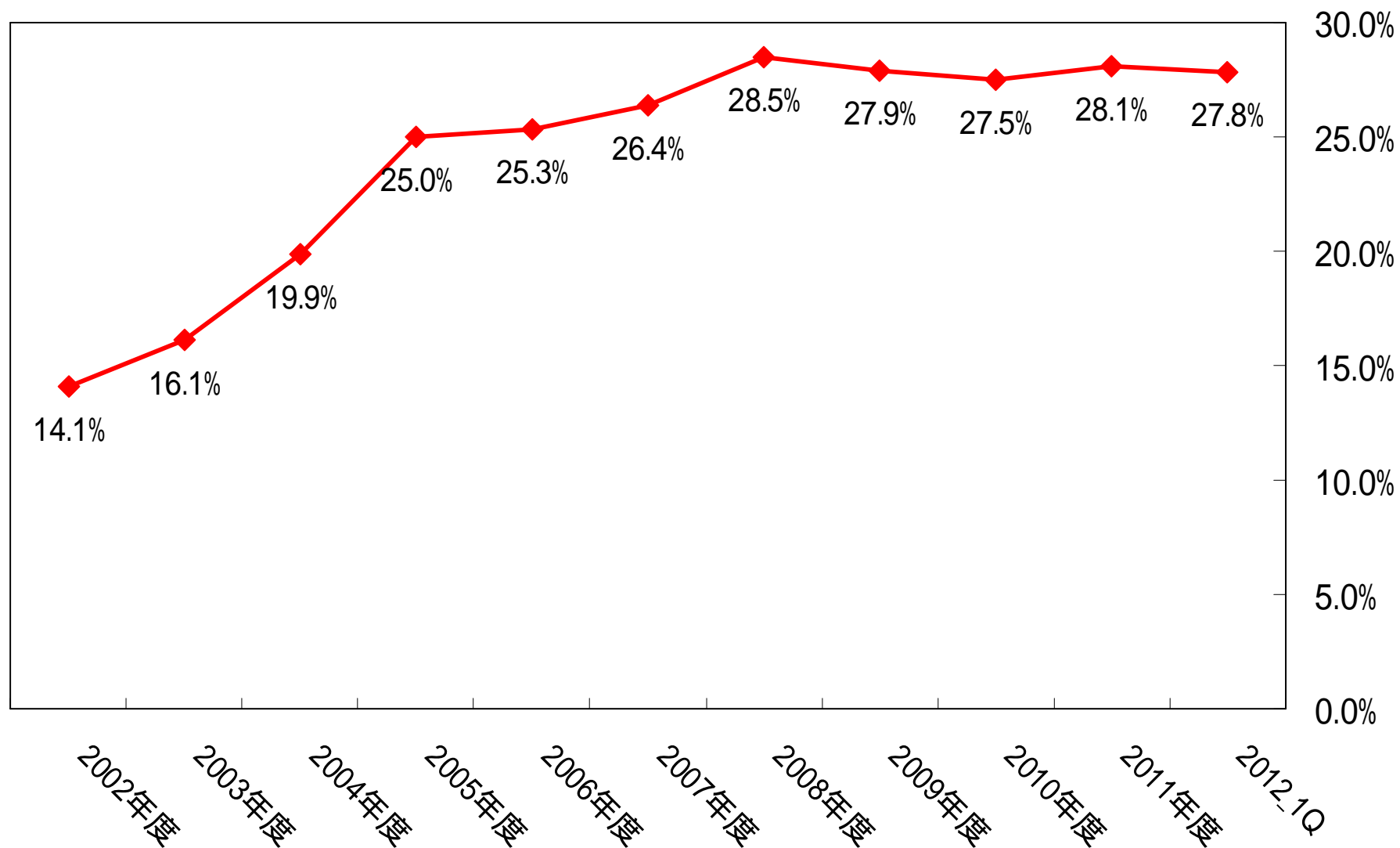
(千口座)



2011年12月 口座数 703,772 ⇨ 2012年3月 口座数 746,317 (純増数42,545)

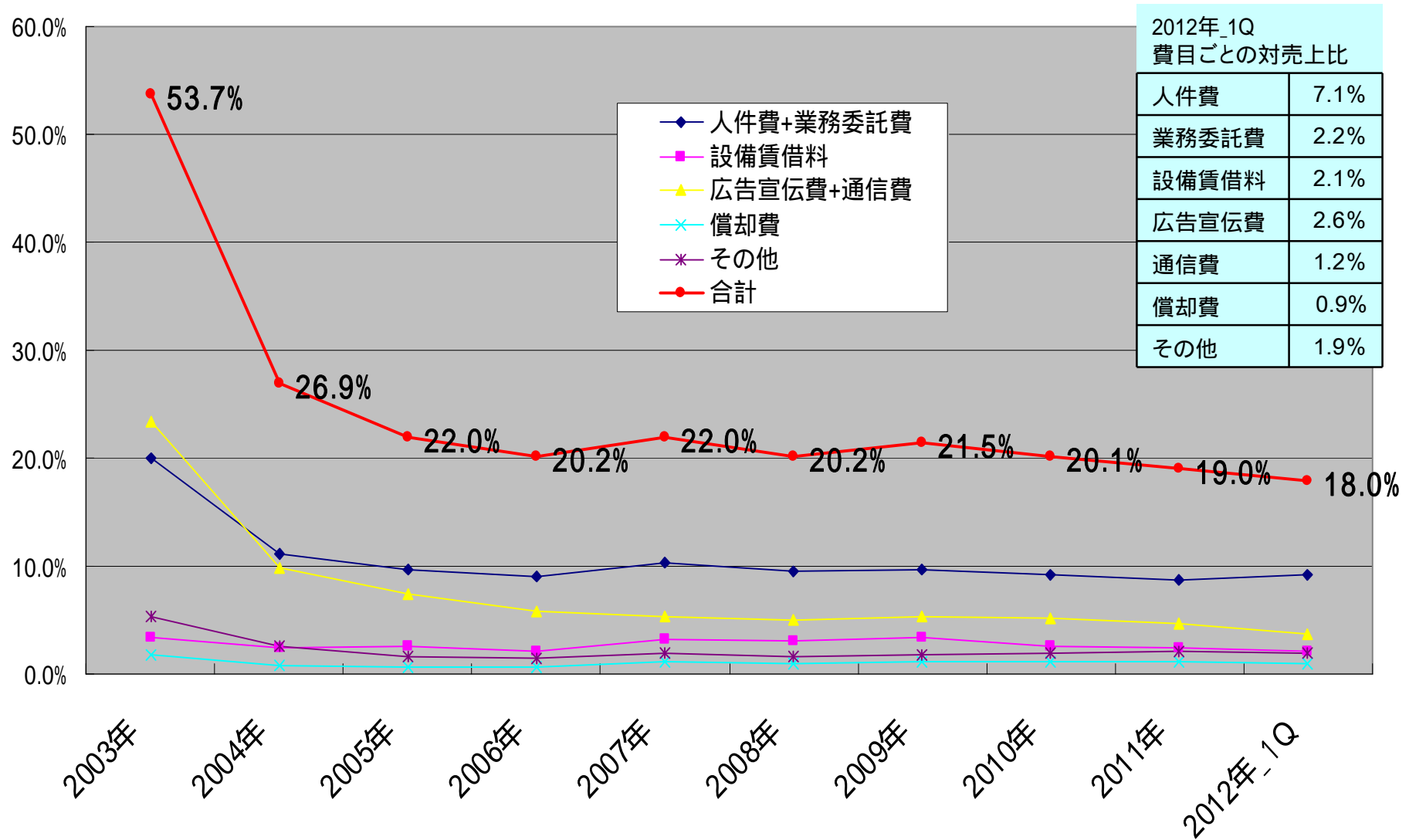


【(株)MonotaRO単体】 売上総利益率の推移





【(株)MonotaRO単体】 販売管理費(対売上高)の推移



2012/ 第1四半期 決算の概要【連結】





【連結】

2012/ 第1四半期 損益計算書サマリー

	2012/ 第1四半期	
(百万円)	金額	売上比
売上高	6,686	
売上総利益	1,867	27.9%
販売管理費	1,208	18.0%
営業利益	658	9.9%
経常利益	657	9.8%
当期純利益	375	5.6%



【連結】

2012/ 第1四半期 貸借対照表サマリー

		2011年	2012年3月	
		12月	(百万円)	構成比
資産の部				
流動資産	現預金	1,519	1,127	12.7%
	売掛金	2,319	2,652	29.9%
	棚卸資産	2,931	2,769	31.3%
	その他	1,273	1,273	14.4%
流動資産合計		8,044	7,822	88.3%
固定資産	有形固定資産	206	198	2.2%
	無形固定資産	593	615	6.9%
	投資その他資産	203	222	2.5%
固定資産合計		1,003	1,036	11.7%
資産合計		9,047	8,858	

		2011年	2012年3月	
		12月	(百万円)	構成比
負債の部				
流動負債	買掛金	1,936	2,045	23.1%
	短期借入金	1,300	1,300	14.7%
	その他	1,513	994	11.2%
流動負債合計		4,750	4,339	49.0%
固定負債		41	99	1.1%
負債合計		4,791	4,439	50.1%
純資産の部				
株主資本合計		4,178	4,333	48.9%
その他		77	85	1.0%
純資産合計		4,255	4,419	49.9%
負債・純資産合計		9,047	8,858	

2012/ 第1四半期 決算の概要 【(株)MonotaRO単体】





【株MonotaRO単体】

2012/ 第1四半期 損益計算書サマリー

	2011年度第1四半期 実績		2012年度第1四半期実績		
	金額 (百万円)	売上高比率	金額 (百万円)	売上高比率	前年同期比
売上高	5,110		6,667		30.5%
売上総利益	1,440	28.2%	1,851	27.8%	28.6%
販売管理費	922	18.0%	1,198	18.0%	29.9%
営業利益	517	10.1%	653	9.8%	26.1%
経常利益	523	10.3%	651	9.8%	24.4%
当期純利益	286	5.6%	372	5.6%	30.1%



【株MonotaRO単体】

2012/ 第1四半期 貸借対照表サマリー

		2011年 3月	2011年 12月	2012年3月	
				(百万円)	構成比
資産の部					
流動資産	現預金	1,001	1,410	1,003	11.4%
	売掛金	2,380	2,310	2,644	30.0%
	棚卸資産	1,794	2,931	2,769	31.5%
	その他	660	1,273	1,274	14.4%
流動資産合計		5,835	7,926	7,692	87.4%
固定資産	有形固定資産	189	206	198	2.3%
	無形固定資産	545	593	615	7.0%
	投資その他資産	198	273	292	3.3%
固定資産合計		933	1,073	1,106	12.6%
資産合計		6,769	8,999	8,798	

		2011年 3月	2011年 12月	2012年3月	
				(百万円)	構成比
負債の部					
流動負債	買掛金	1,779	1,933	2,037	23.1%
	短期借入金	800	1,300	1,300	14.8%
	その他	714	1,493	971	11.0%
流動負債合計		3,293	4,726	4,308	49.0%
固定負債		32	41	99	1.1%
負債合計		3,325	4,767	4,408	50.1%
純資産の部					
株主資本合計		3,408	4,183	4,334	49.3%
新株予約権		34	49	55	0.6%
純資産合計		3,443	4,232	4,389	49.9%
負債・純資産合計		6,769	8,999	8,798	



【株MonotaRO単体】

2012/ 第1四半期 キャッシュフローサマリー

区分		2011年第1四半期	2012年第1四半期
		(百万円)	(百万円)
営業活動によるキャッシュ・フロー			
	税引前当期純利益	496	651
	売上債権の増減額	149	334
	棚卸資産の増減額	95	161
	仕入債務の増減額	249	104
	その他	543	708
	計	41	124
投資活動によるキャッシュ・フロー			
	計	99	67
財務活動によるキャッシュ・フロー			
	計	98	215
現金及び現金同等物の増減額		239	407
現金及び現金同等物の期首残高		1,240	1,410
現金及び現金同等物の期末残高		1,001	1,003

2012/12月期 事業計画、戦略

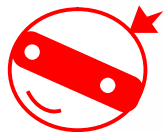




2012年度【連結】事業計画

(百万円)	2011/12期		2012/12期 計画		
	金額	売上比	金額	売上比	前年比
売上高	22,239		27,011		+21.5%
売上総利益	6,261	28.1%	7,570	28.0%	+20.9%
販売管理費	4,251	19.1%	4,926	18.2%	+15.9%
営業利益	2,009	9.0%	2,643	9.8%	+31.6%
経常利益	2,045	9.2%	2,640	9.8%	+29.1%
当期純利益	1,148	5.2%	1,504	5.6%	+31.0%

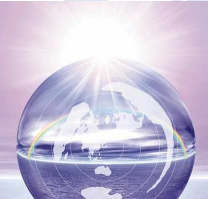
(百万円)	2011/12期				2012/12期 計画					
	1-6月期		7-12月期		1-6月期			7-12月期		
	金額	売上比	金額	売上比	金額	売上比	前年比	金額	売上比	前年比
売上高	10,513		11,725		12,891		+22.6%	14,119		+20.4%
売上総利益	2,978	28.1%	3,282	28.0%	3,612	28.0%	+21.3%	3,957	28.0%	+20.5%
販売管理費	1,892	18.0%	2,359	20.1%	2,320	18.0%	+22.6%	2,606	18.5%	+10.5%
営業利益	1,086	10.3%	923	7.9%	1,292	10.0%	+19.0%	1,350	9.6%	+46.2%
経常利益	1,105	10.5%	939	8.0%	1,291	10.0%	+16.8%	1,348	9.6%	+43.6%
当期純利益	621	5.9%	527	4.5%	736	5.7%	+18.5%	768	5.4%	+45.7%



2012年度事業戦略_進捗

- 1 プライベートブランド商品の拡販
- 2 ウェブ掲載商品(200万点)・カタログ掲載商品(25万点掲載)・在庫商品拡充(8万点在庫)
在庫点数 期初 6万点 2012.3月 6.5万点
- 3 ウェブ経由の新規顧客獲得拡大(月間1万アカウント 月間1.3万アカウント)
2012年獲得数 1月 13,700口座 2月 14,900口座 3月 15,300口座
- 4 注文だけでなく、ウェブ閲覧履歴を含めたデータベースマーケティングの展開
- 5 本格的な震災復興需要に対応すべく仙台ディストリビューションセンターの生産性・利便性向上
- 6 大企業を中心とした購買システム連携による販売チャネルの拡大
- 7 タブレット/スマートフォンなど新たなデバイスへの対応
スマートフォン用サイト 2012年5月中旬リリース予定
- 8 新規ビジネス(K-engine等)拡大

本資料には、将来の業績に関する記述が含まれています。こうした記述は、将来の業績を保証するものではなく、リスクや不確実性を内包するものです。将来の業績は、経営環境の変化などにより、計画数値と異なる可能性があることにご留意ください。又、本資料は情報の提供のみを目的としており、取引の勧誘を目的としておりません。



お問合せ先

管理部 山崎
Tel:06-4869-7111
Fax:06-4869-7178
Mail:yamazaki@monotaro.com