

2011/12月期 決算説明会

証券コード3064



2012年1月31日

www.monotaro.com



代表執行役及び役員の変動について

【目的】さらなる事業規模拡大に対応する為の集团的経営体制の一層の推進

2012年3月22日より

●今回異動または新任

社内 社外

取締役会

瀬戸 欣哉	取締役兼代表執行役会長	●
鈴木 雅哉	取締役兼代表執行役社長	●
宮島 正敬	株式会社ジャパン・カンター・リサーチ 代表取締役	
山形 康郎	弁護士	
喜多村 晴雄	公認会計士	
岸田 雅裕	ブーズ・アンド・カンパニー株式会社 パートナー	●
Ronald L.Jadin	W.W.Grainger, Inc. シニア・バイス・プレジデント兼CFO	●

指名委員会

Ronald L.Jadin 喜多村 晴雄 宮島 正敬

報酬委員会

宮島 正敬 山形 康郎 瀬戸 欣哉

監査委員会

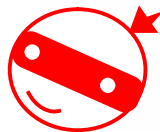
山形 康郎 喜多村 晴雄 岸田 雅裕

執行役会








瀬戸 欣哉	代表執行役会長	●
鈴木 雅哉	代表執行役社長	●
室 大二郎	執行役副社長兼開発部長	●
田中 秀和	執行役管理部長	
柴垣 香平	執行役ITサービス部長	●

会社概要と基本データ





事業概要と特長・差別化戦略

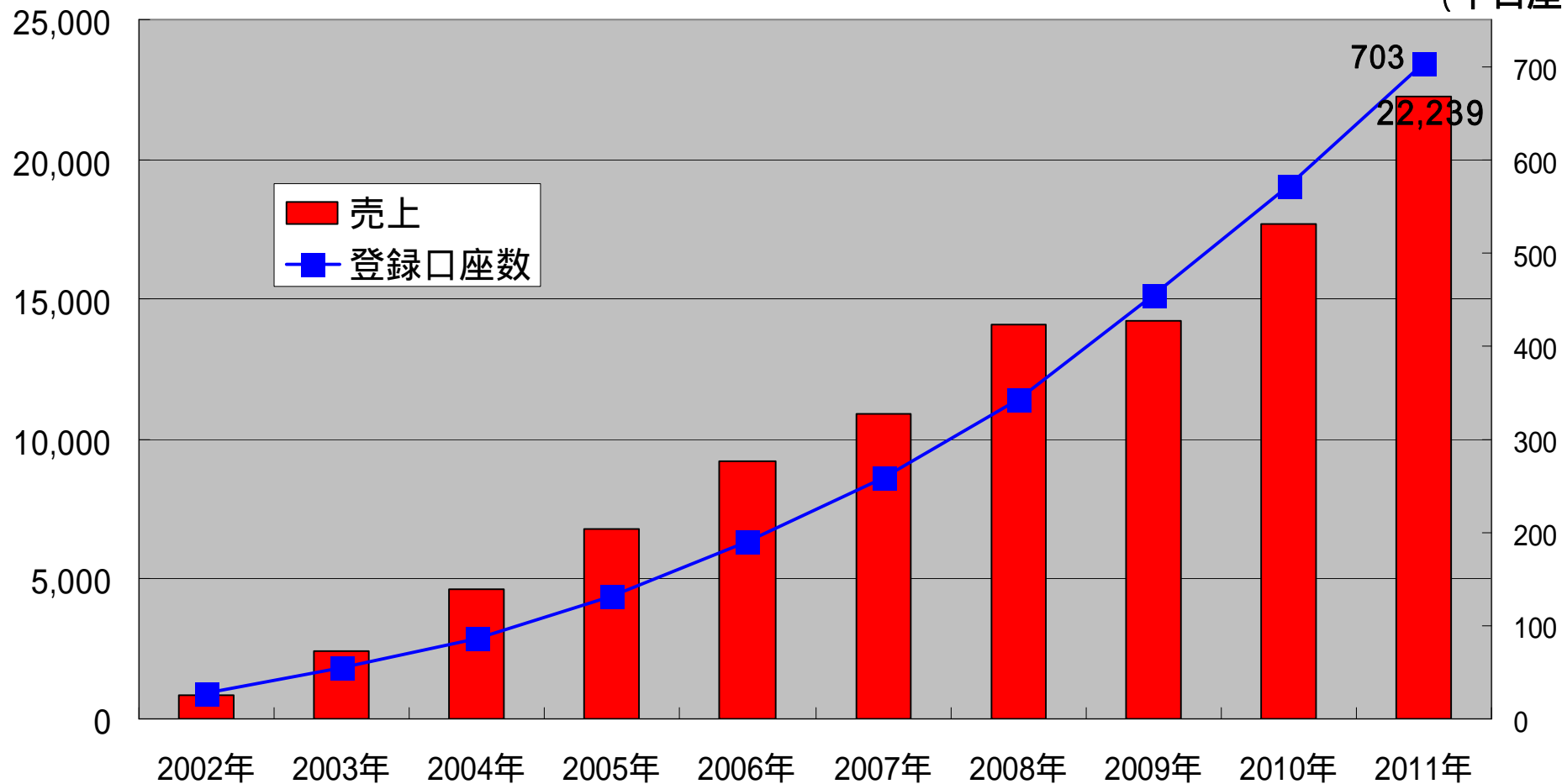
 主な事業内容	インターネット等を利用した工場・工事用間接資材、自動車アフターマーケット商品の通信販売 (商品点数：150万点・うち6万点が在庫商品)
 販売商品の特長	種類は多岐にわたり、顧客にとっては価格よりも利便性が重要
 主な競合	訪問工具商・金物屋・自動車部品商等
 主な顧客層	製造業・工事業・自動車整備業等(中小企業が中心顧客)
 市場規模	5～10兆円
 経営戦略	インターネットを利用した通信販売で規模の経済を実現し、幅広い商材と高い検索性で差別化を図る 累積する受注・顧客データベースを整備分析したマーケティングで顧客の囲い込みを図る 自社にてのソフト開発からコンテンツ制作までを行うことで高い生産性をあげる
 課題	<ul style="list-style-type: none">◆ 顧客にとって興味のない市場で知名度をあげ、市場に浸透すること◆ 成長にあわせたインフラストラクチャーを構築すること



売上高と顧客数の推移

(百万円)

(千口座)

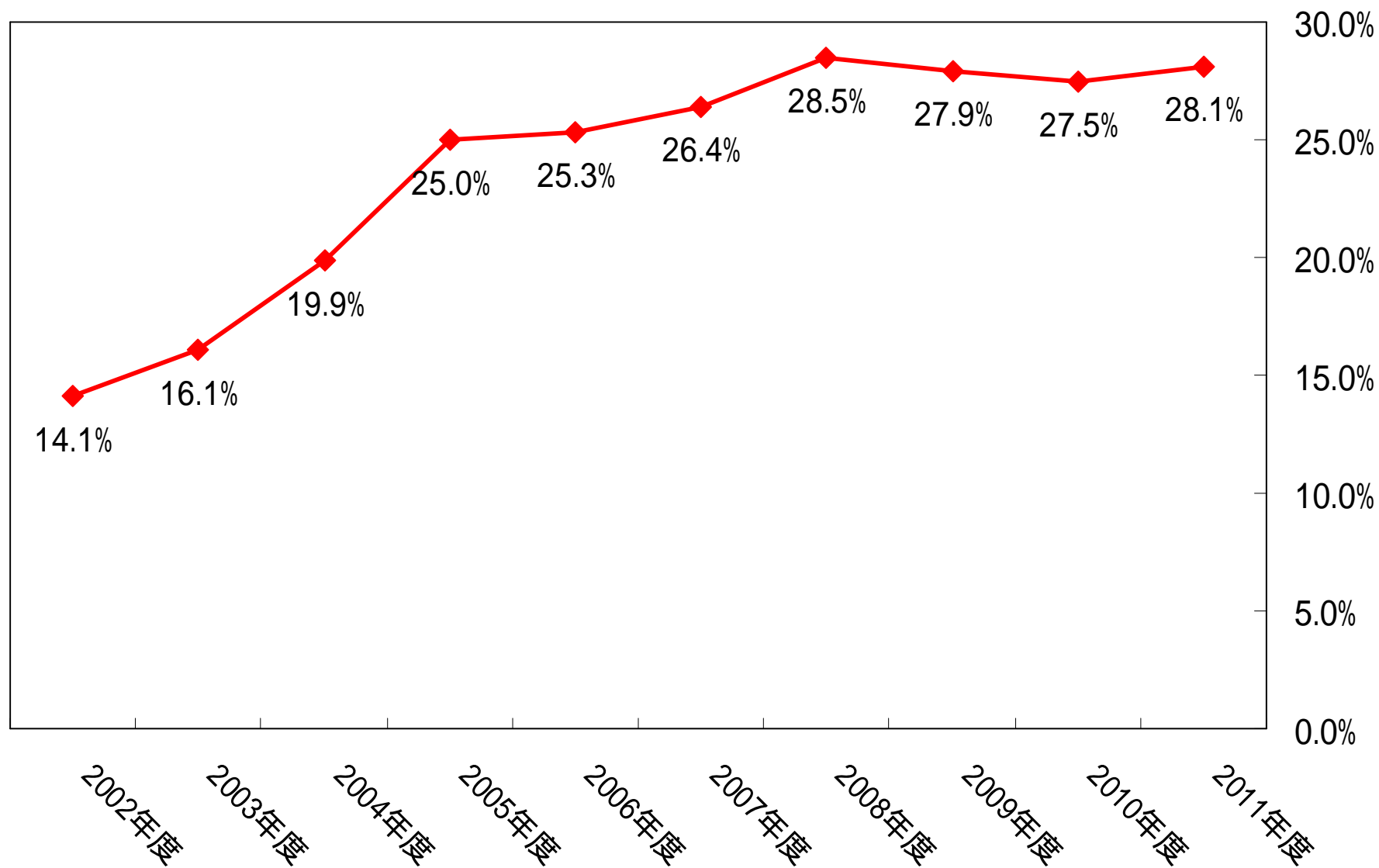


2011年第3四半期より連結決算に移行しております。

2010年12月 口座数 572,132	⇒	2011年12月 口座数 703,772 (純増数131,640)
----------------------	---	-----------------------------------



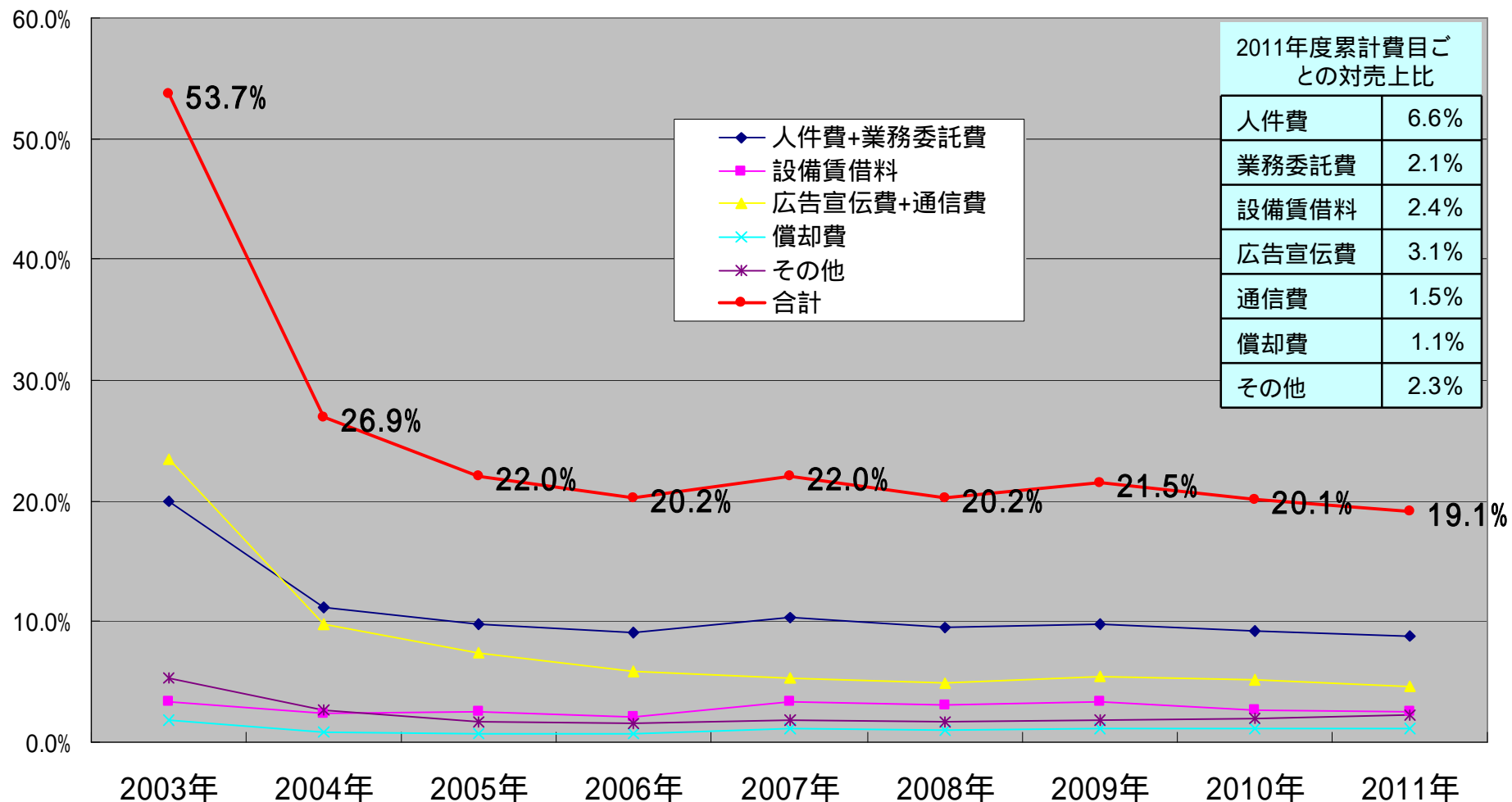
売上総利益率の推移



2011年第3四半期より連結決算に移行しております。



販売管理費(対売上高)の推移



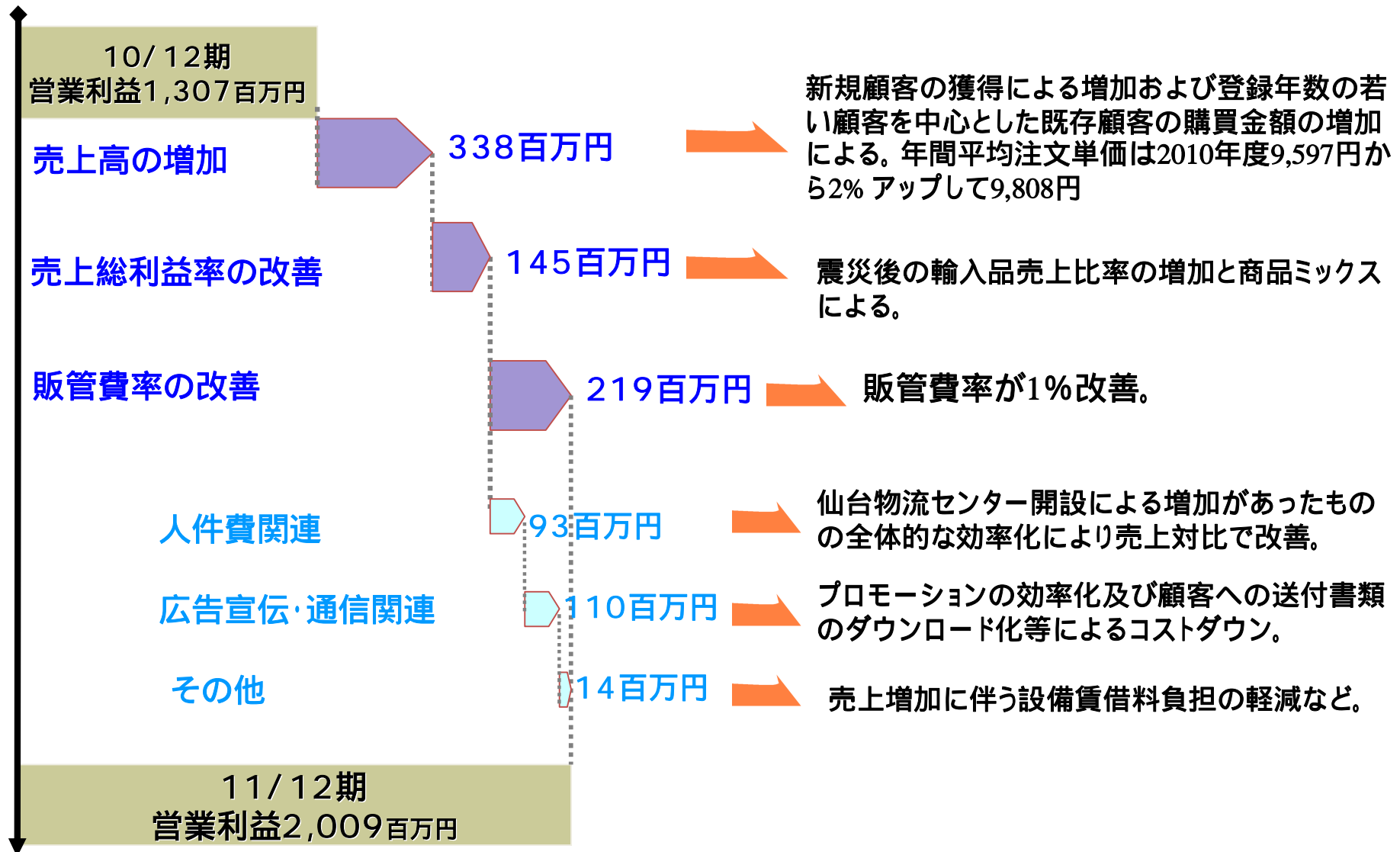
2011年第3四半期より連結決算に移行しております。

2011/12月期 決算の概要





営業利益の増減要因分析





2011/12月期 損益計算書サマリー

	2010年度実績(単体)		2011年度実績(連結)		
	金額 (百万円)	売上高比率	金額 (百万円)	売上高比率	前年同期比
売上高	17,685		22,239		+25.7%
売上総利益	4,869	27.5%	6,261	28.1%	+28.6%
販売管理費	3,561	20.1%	4,251	19.1%	+19.4%
営業利益	1,307	7.4%	2,009	9.0%	+53.7%
経常利益	1,325	7.5%	2,045	9.2%	+54.2%
当期純利益	752	4.2%	1,148	5.2%	+52.7%

2011年第3四半期より、2011年8月に設立しました「株式会社K-engine」(「ケンジン」・木造住宅建設の為の工務店に向けたシステム提供および建材販売会社)を含めた連結決算となっております。
子会社連結による決算への影響が軽微である為、本資料内では過去の単独決算実績と今期の連結決算を並列して比較掲載しています。



2011/12月期 貸借対照表サマリー

		2010年12月 (単体)		2011年12月 (連結)	
		(百万円)	構成比	(百万円)	構成比
資産の部					
流動資産	現預金	1,240	18.5%	1,519	16.8%
	売掛金等	2,230	33.2%	2,319	25.6%
	棚卸資産	1,699	25.3%	2,931	32.4%
	その他	671	10.0%	1,273	14.1%
流動資産合計		5,841	86.9%	8,044	88.9%
固定資産	有形固定資産	162	2.4%	206	2.3%
	無形固定資産	530	7.9%	593	6.6%
	投資その他資産	189	2.8%	203	2.2%
固定資産合計		882	13.1%	1,003	11.1%
資産合計		6,723	100%	9,047	100%

		2010年 12月 (単体)		2011年12月 (連結)	
		(百万円)	構成比	(百万円)	構成比
負債の部					
流動負債	買掛金	1,534	22.8%	1,936	21.4%
	短期借入金	800	11.9%	1,300	14.4%
	その他	1,105	16.4%	1,513	16.7%
流動負債合計		3,439	51.1%	4,750	52.5%
固定負債		27	0.4%	41	0.5%
負債合計		3,467	51.6%	4,791	53.0%
純資産の部					
株主資本	資本金	1,692	25.2%	1,724	19.1%
	資本剰余金	497	7.4%	529	5.8%
	利益剰余金	1,120	16.7%	2,025	22.4%
	自己株式	83	1.2%	100	1.1%
株主資本合計		3,227	48.0%	4,178	46.2%
新株予約権・ 少数株主持分		29	0.4%	77	0.9%
純資産合計		3,256	48.4%	4,255	47.0%
負債・純資産合計		6,723	100%	9,047	100%



2011/12月期 キャッシュフローサマリー

区分	(百万円)	2010年度	2011年度
営業活動によるキャッシュ・フロー			
	税引前当期純利益	1,325	2,017
	売上債権の増減額	545	89
	棚卸資産の増減額	376	1,232
	仕入債務の増減額(減少)	84	402
	その他	147	778
	計	340	319
投資活動によるキャッシュ・フロー			
	有形固定資産取得による支出	42	105
	無形固定資産取得による支出	200	241
	その他	1	26
	計	241	372
財務活動によるキャッシュ・フロー			
	短期借入金の純増減額		500
	配当金の支払額	330	243
	その他	61	75
	計	391	332
現金及び現金同等物の増減額(減少)		291	279
現金及び現金同等物の期首残高		1,532	1,240
現金及び現金同等物の期末残高		1,240	1,519

2012/12月期 事業計画、戦略

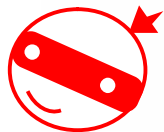




2012年度 事業計画

(百万円)	2011/12期		2012/12期 計画		
	金額	売上比	金額	売上比	前年比
売上高	22,239		27,011		+21.5%
売上総利益	6,261	28.1%	7,570	28.0%	+20.9%
販売管理費	4,251	19.1%	4,926	18.2%	+15.9%
営業利益	2,009	9.0%	2,643	9.8%	+31.6%
経常利益	2,045	9.2%	2,640	9.8%	+29.1%
当期純利益	1,148	5.2%	1,504	5.6%	+31.0%

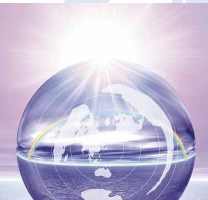
(百万円)	2011/12期				2012/12期 計画					
	1-6月期		7-12月期		1-6月期			7-12月期		
	金額	売上比	金額	売上比	金額	売上比	前年比	金額	売上比	前年比
売上高	10,513		11,725		12,891		+22.6%	14,119		+20.4%
売上総利益	2,978	28.1%	3,282	28.0%	3,612	28.0%	+21.3%	3,957	28.0%	+20.5%
販売管理費	1,892	18.0%	2,359	20.1%	2,320	18.0%	+22.6%	2,606	18.5%	+10.5%
営業利益	1,086	10.3%	923	7.9%	1,292	10.0%	+19.0%	1,350	9.6%	+46.2%
経常利益	1,105	10.5%	939	8.0%	1,291	10.0%	+16.8%	1,348	9.6%	+43.6%
当期純利益	621	5.9%	527	4.5%	736	5.7%	+18.5%	768	5.4%	+45.7%



2012年度事業戦略

- 1 プライベートブランド商品の拡販(経費節減カタログおよび開発部拡充)
- 2 ウェブ掲載商品(200万点)・カタログ掲載商品(25万点掲載)・在庫商品拡充(8万点在庫)
- 3 ウェブ経由の新規顧客獲得拡大(月間1万アカウント 月間1.3万アカウント)
- 4 注文だけでなく、Web閲覧履歴を含めたデータベースマーケティングの展開
- 5 本格的な震災復興需要に対応すべく仙台ディストリビューションセンターの生産性・利便性向上
- 6 大企業を中心とした購買システム連携による販売チャネルの拡大
- 7 タブレット/スマートフォンなど新たなデバイスへの対応
- 8 新規ビジネス(K-engine等)拡大

本資料には、将来の業績に関する記述が含まれています。こうした記述は、将来の業績を保証するものではなく、リスクや不確実性を内包するものです。将来の業績は、経営環境の変化などにより、計画数値と異なる可能性があることにご留意ください。又、本資料は情報の提供のみを目的としており、取引の勧誘を目的としておりません。



お問合せ先

管理部 山崎

Tel:06-4869-7111

Fax:06-4869-7178

Mail:yamazaki@monotaro.com