

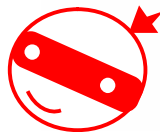
2011/12月期 第3Q決算概要

証券コード3064



会社概要と基本データ





事業概要と特長・差別化戦略



主な事業内容

インターネット等を利用した工場・工事用間接資材、自動車アフターマーケット商品の通信販売
(商品点数：150万点・うち5万7千点が在庫商品)



販売商品の特長

種類は多岐にわたり、顧客にとっては価格よりも利便性が重要



主な競合

訪問工具商・金物屋・自動車部品商等



主な顧客層

製造業・工事業・自動車整備業等(中小企業が中心顧客)



市場規模

5～10兆円



経営戦略

インターネットを利用した通信販売で規模の経済を実現し、幅広い商材と高い検索性で差別化を図る
累積する受注・顧客データベースを整備分析したマーケティングで顧客の囲い込みを図る
自社にてのソフト開発からコンテンツ制作までを行うことで高い生産性をあげる



課題

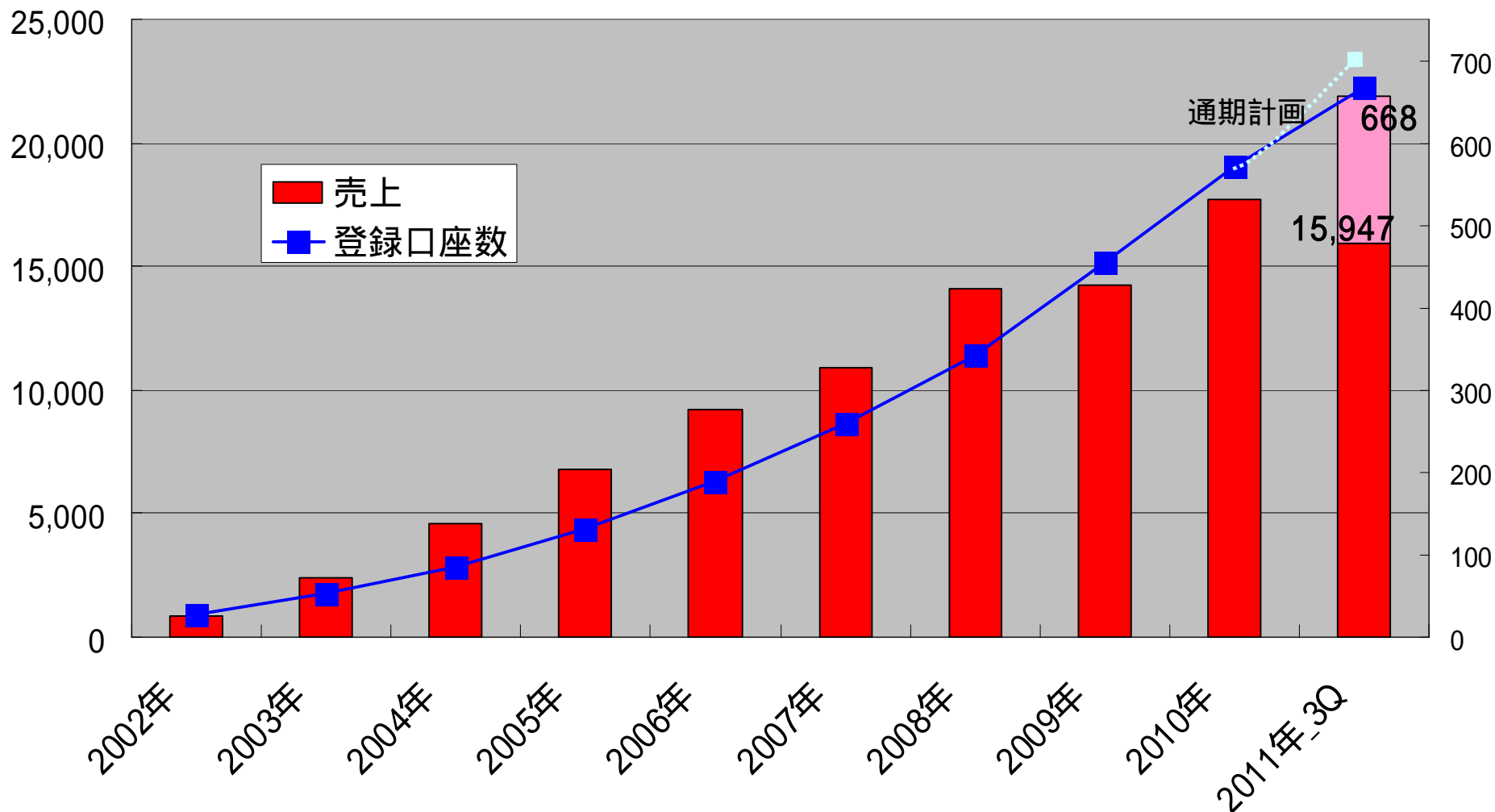
- ◆顧客にとって興味のない市場で知名度をあげ、市場に浸透すること
- ◆成長にあわせたインフラストラクチャーを構築すること



売上高と顧客数の推移

(百万円)

(千口座)

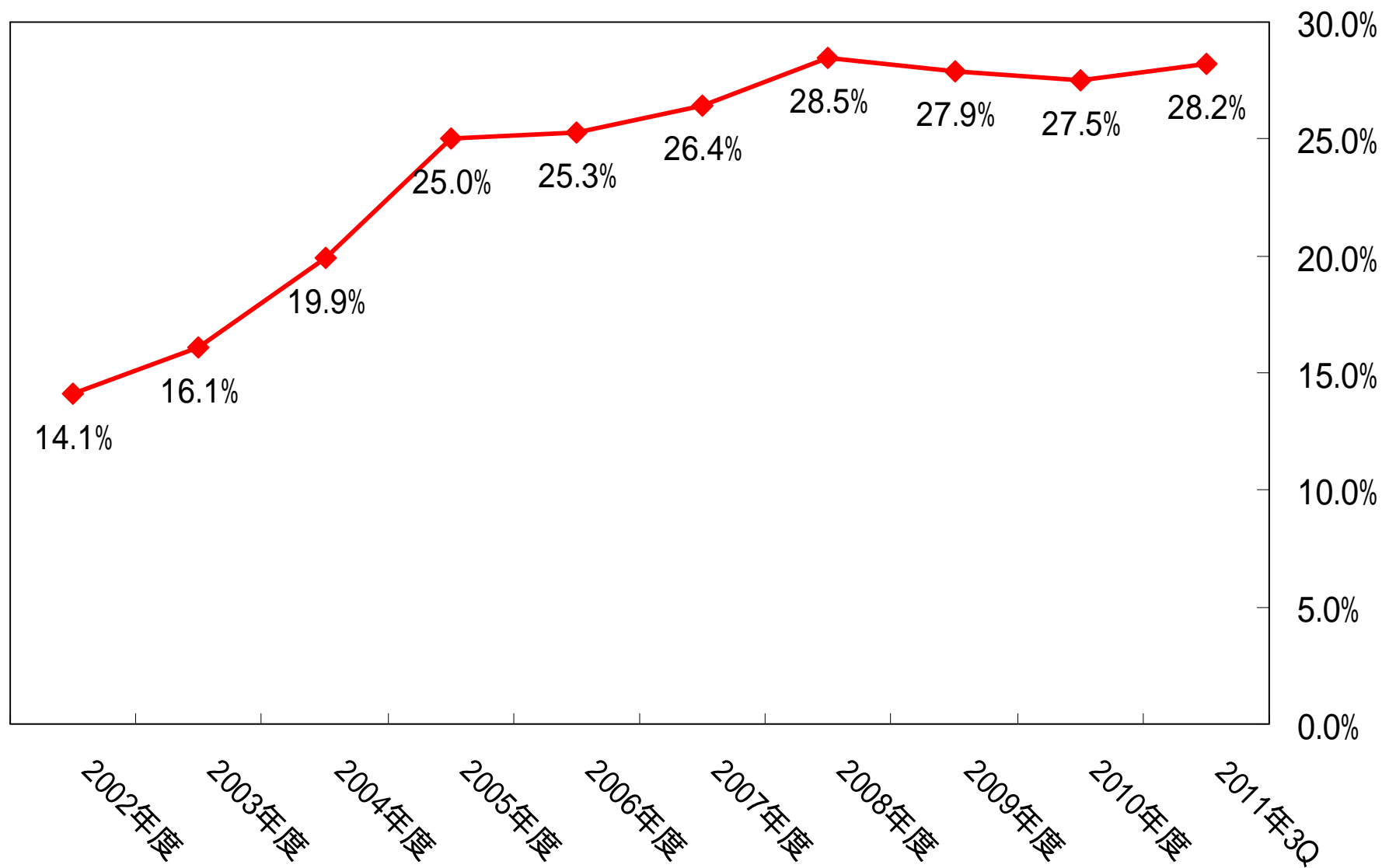


2011年第3四半期より連結決算に移行しております。

2010年12月	口座数	572,132	⇒	2011年9月	口座数	668,256 (純増数96,124)
----------	-----	---------	---	---------	-----	---------------------



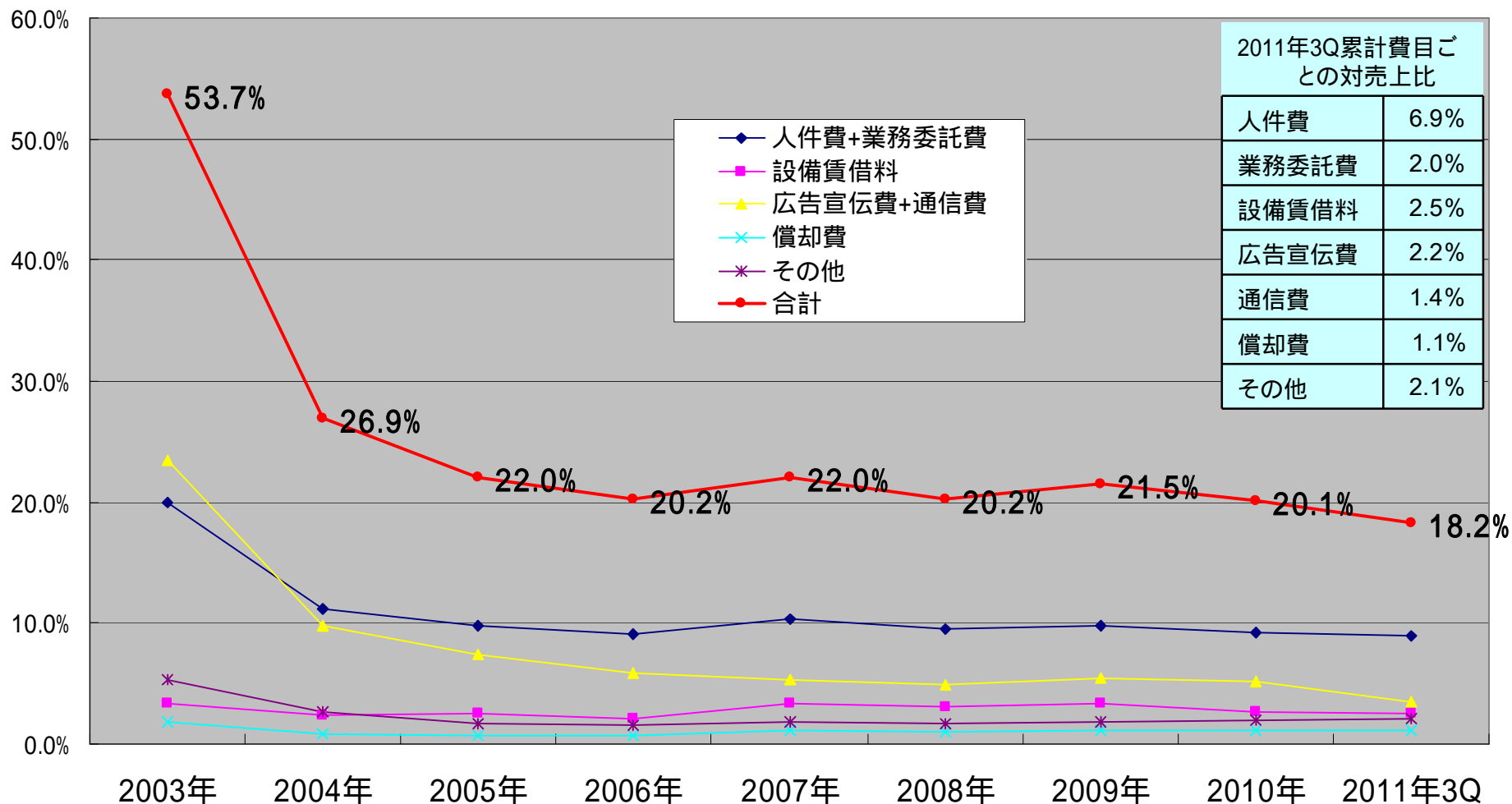
売上総利益率の推移



2011年第3四半期より連結決算に移行しております。



販売管理費(対売上高)の推移



2011年第3四半期より連結決算に移行しております。

2011/12月期 第3Q決算の概要





11/12月期 第3四半期 トピックス

今期より連結決算となりました。

今期より2011年8月に設立しました「株式会社K-engine」(「ケンジン」・木造住宅建設の為の工務店に向けたシステム提供および建材販売会社)を含めた連結決算となっております。

子会社連結による決算への影響が軽微である為、本資料内では過去の単独決算実績と今期の連結決算を並列して比較掲載しております。

配当予想を修正いたしました。

2011年12月の期末配当予想を従来の1株当たり4円50銭から7円に修正いたしました。株式分割を考慮した配当金の推移は下記の通りです。

	年間配当実績	現在株式単位換算年間配当
2008年12月期	5,000円	6.25円
2009年12月期	30円	7.5円
2010年12月期	22.5円	7.5円
2011年12月期(予想)	16円	11.5円



11/12月期 第3四半期損益計算書サマリー

	2010年第3四半期累計実績 (単体)		2011年第3四半期累計実績(連結)			2011年通期予想 に対する 進捗率
	金額 (百万円)	売上高比率	金額 (百万円)	売上高比率	前年同期比	
売上高	12,677	100%	15,947	100%	+25.8%	73.0%
売上総利益	3,501	27.6%	4,504	28.2%	+28.6%	72.6%
販売管理費	2,522	19.9%	2,904	18.2%	+15.1%	68.5%
営業利益	979	7.7%	1,599	10.0%	+63.3%	81.5%
経常利益	995	7.9%	1,630	10.2%	+63.8%	82.3%
当期純利益	564	4.5%	920	5.8%	+63.1%	83.2%



11/12月期 第3四半期貸借対照表サマリー

		2010年 9月 (単体)	2010年 12月 (単体)	2011年9月 (連結)	
		(百万円)	(百万円)	(百万円)	構成比
資産の部					
流動資産	現預金	847	1,240	1,215	14.9%
	売掛金等	1,945	2,230	2,447	30.0%
	棚卸資産	1,862	1,699	2,824	34.6%
	その他	566	671	671	8.2%
流動資産合計		5,222	5,841	7,158	87.7%
固定資産	有形固定資産	165	162	210	2.6%
	無形固定資産	508	530	581	7.1%
	投資その他資産	184	189	209	2.6%
固定資産合計		859	882	1,001	12.3%
資産合計		6,082	6,723	8,160	100%

		2010年 9月 (単体)	2010年 12月 (単体)	2011年9月 (連結)	
		(百万円)	(百万円)	(百万円)	構成比
負債の部					
流動負債	買掛金	1,372	1,534	1,631	20.0%
	短期借入金	800	800	1,300	15.9%
	その他	838	1,105	1,187	14.5%
流動負債合計		3,011	3,439	4,118	50.5%
固定負債		20	27	32	0.4%
負債合計		3,032	3,467	4,151	50.9%
純資産の部					
					0.0%
株主資本	資本金	1,686	1,692	1,717	21.0%
	資本剰余金	490	497	522	6.4%
	利益剰余金	932	1,120	1,797	22.0%
	自己株式	83	83	100	-1.2%
株主資本合計		3,026	3,227	3,936	48.2%
新株予約権・ 少数株主持分		23	29	72	0.9%
純資産合計		3,049	3,256	4,009	49.1%
負債・純資産合計		6,082	6,723	8,160	100%



11/12月期 第3四半期キャッシュフローサマリー

区分	2010年第3四半期(百万円)	2011年第3四半期(百万円)
営業活動によるキャッシュ・フロー		
税引前当期純利益	995	1,603
売上債権の増減額	261	217
棚卸資産の増減額	540	1,125
仕入債務の増減額(減少)	78	96
その他	231	401
計	116	43
投資活動によるキャッシュ・フロー		
有形固定資産取得による支出	33	104
無形固定資産取得による支出	134	172
その他	1	26
計	166	303
財務活動によるキャッシュ・フロー		
短期借入金の純増減額	--	500
ストックオプションの行使による収入	8	50
配当金の支払額	327	241
その他	83	13
計	402	320
現金及び現金同等物の増減額(減少)	684	25
現金及び現金同等物の期首残高	1,532	1,240
現金及び現金同等物の期末残高	847	1,215

2011/12月期 事業計画、戦略

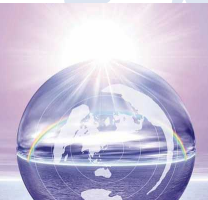




11/12月期 事業計画

(百万円)	10/12期		11/12期 当初計画		11/12期 修正計画(連結)		
	金額	売上比	金額	売上比	金額	売上比	前年比
売上高	17,685	100%	20,548	100%	21,861	100%	+23.6%
売上総利益	4,869	27.5%	5,671	27.6%	6,201	28.4%	+27.4%
販売管理費	3,561	20.1%	4,060	19.8%	4,238	19.4%	+19.0%
営業利益	1,307	7.4%	1,611	7.8%	1,962	9.0%	+50.1%
経常利益	1,325	7.5%	1,604	7.8%	1,981	9.1%	+49.5%
当期純利益	752	4.3%	900	4.4%	1,105	5.1%	+46.9%

本資料には、将来の業績に関する記述が含まれています。こうした記述は、将来の業績を保証するものではなく、リスクや不確実性を内包するものです。将来の業績は、経営環境の変化などにより、計画数値と異なる可能性があることにご留意ください。又、本資料は情報の提供のみを目的としており、取引の勧誘を目的としておりません。



お問合せ先

管理部 山崎

Tel:06-4869-7111

Fax:06-4869-7178

Mail:yamazaki@monotaro.com