

2010/12月期

第2四半期 決算概要

証券コード3064

株式会社MonotaRO

MonotaRO

www.monotaro.com

会社概要



- 1 会社概要

主な事業内容

インターネット等を利用した工場・工事用間接資材、自動車アフターマーケット商品の通信販売
(商品点数：100万点・うち4万9千点が在庫商品)

販売商品の特徴

種類は多岐にわたり、顧客にとっては価格よりも利便性が重要

主な競合

訪問工具商・金物屋・自動車部品商等

主な顧客層

製造業・工事業・自動車整備業等(中小企業が中心顧客)

市場規模

5～10兆円

2009年度売上

142億円

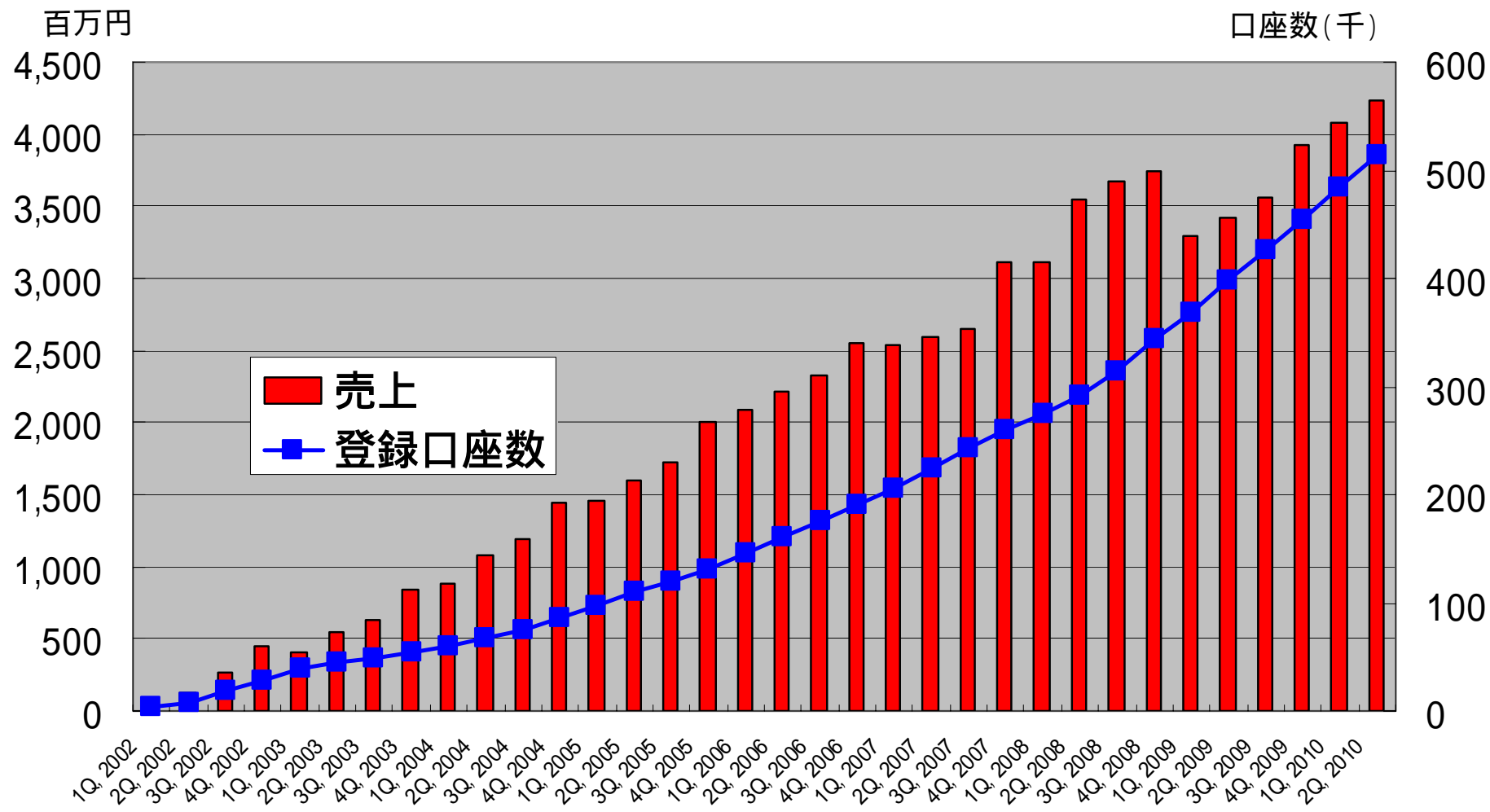
経営戦略

- (1) インターネットを利用した通信販売で規模の経済を実現し、幅広い商材と高い検索性で差別化を図る。
- (2) 累積する受注・顧客データベースを整備分析したマーケティングで顧客の囲い込みを図る。
- (3) 自社にてのソフト開発からコンテンツ制作までを行うことで高い生産性をあげる。

課題

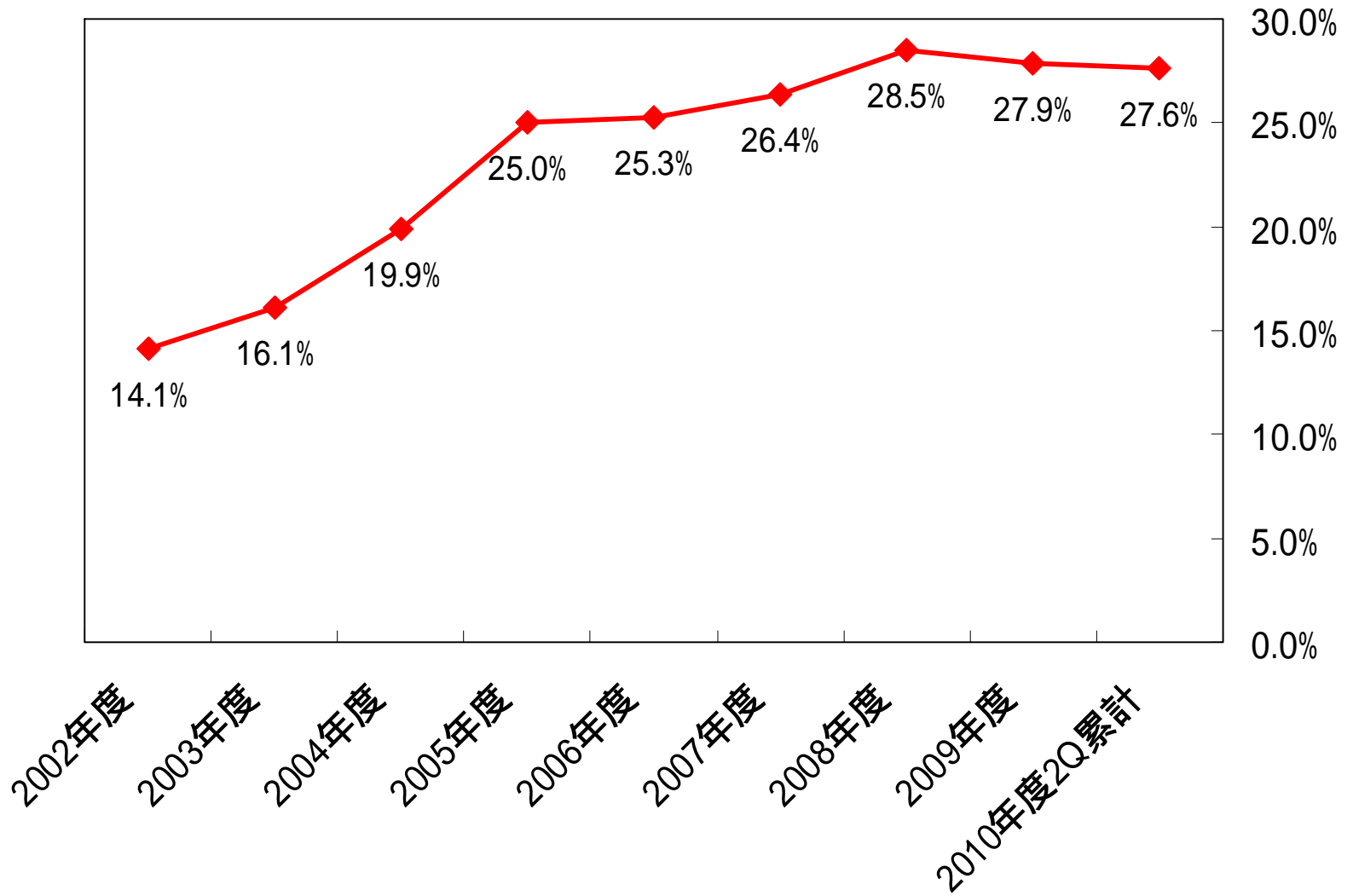
顧客にとって興味の少ない市場で知名度をあげ、市場に浸透すること。
成長にあわせたインフラストラクチャーを構築すること。

- 2 売上高と顧客数の推移

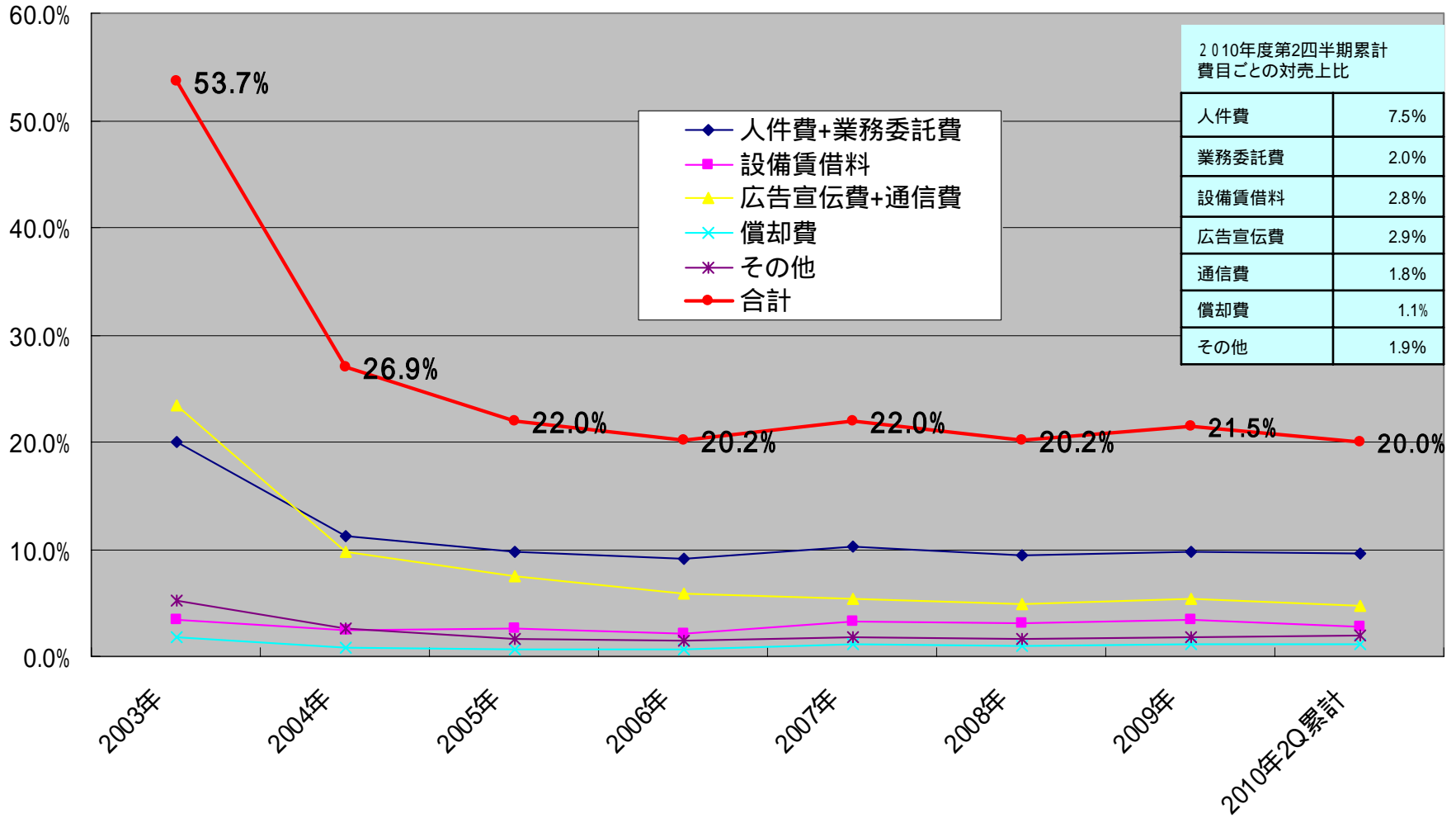


2009年12月 口座数 454,359 ➡ 2010年6月 口座数 514,220 (59,861増加)

- 3 売上総利益率の推移



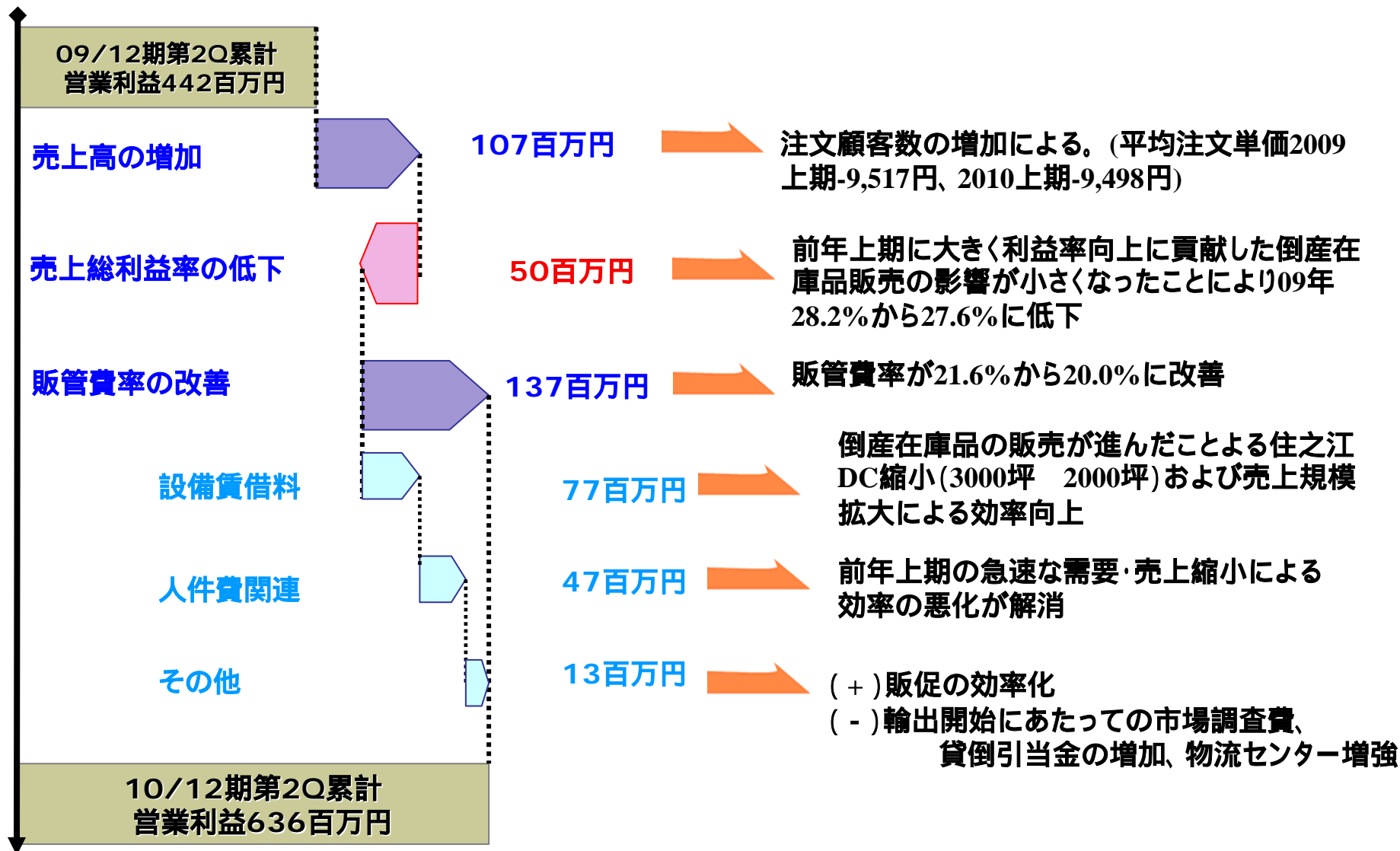
- 4 販売管理費の売上比率推移



2010/12月期 第2四半期決算の概要



-1 営業利益の増減要因分析



-2 実績比較表

	2009年第2四半期実績		2010年第2四半期累計実績			2010年第2四半期 累計予想		2010年通期予想	
	金額 (百万円)	売上高比率	金額 (百万円)	売上高比率	前年比	金額 (百万円)	売上高比率	金額 (百万円)	売上高比率
売上高	6,723	100.0%	8,319	100.0%	124%	8,083	100.0%	16,607	100.0%
売上総利益	1,896	28.2%	2,298	27.6%	121%	2,210	27.3%	4,554	27.4%
販売管理費	1,453	21.6%	1,661	20.0%	114%	1,589	19.7%	3,403	20.5%
営業利益	442	6.6%	636	7.6%	144%	620	7.7%	1,150	6.9%
経常利益	442	6.6%	643	7.7%	145%	620	7.7%	1,150	6.9%
当期純利益	251	3.7%	367	4.4%	146%	351	4.3%	650	3.9%

-3 貸借対照表サマリー

		2009年12月		2010年6月	
		(百万円)	構成比	(百万円)	構成比
資産の部					
流動資産	現預金	1,532	25.80%	994	17.0%
	売掛金	1,684	28.40%	1,904	32.5%
	棚卸資産	1,322	22.30%	1,578	27.0%
	貸倒引当金	17	0.3%	20	0.3%
	その他	597	10.10%	561	9.6%
流動資産合計		5,119	86.30%	5,018	85.7%
固定資産	有形固定資産	169	2.90%	162	2.8%
	無形固定資産	466	7.90%	493	8.4%
	投資その他資産	174	2.90%	181	3.1%
固定資産合計		809	13.60%	836	14.3%
資産合計		5,929	100.00%	5,855	100.0%

		2009年12月		2010年6月	
		(百万円)	構成比	(百万円)	構成比
負債の部					
流動負債	買掛金	1,467	24.70%	1,423	24.3%
	短期借入金	800	13.50%	800	13.7%
	その他	783	13.20%	657	11.2%
流動負債合計		3,051	51.50%	2,880	49.2%
固定負債		-	-	13	0.2%
負債合計		3,051	51.50%	2,894	49.4%
純資産の部					
株主資本	資本金	1,681	28.40%	1,685	28.8%
	資本剰余金	486	8.20%	490	8.4%
	利益剰余金	700	11.80%	846	14.4%
	自己株式			76	1.3%
株主資本合計		2,868	48.40%	2,945	50.3%
新株予約権		9	0.20%	16	0.3%
純資産合計		2,878	48.50%	2,961	50.6%
負債・純資産合計		5,929	100.00%	5,855	100.0%

-4 キャッシュフローサマリー

区分	2009年6月期(百万円)	2010年6月期(百万円)
営業活動によるキャッシュ・フロー		
税引前当期純利益	441	642
売上債権の増減額	68	219
棚卸資産の増減額	243	256
仕入債務の増減額(減少)	133	36
その他	151	274
計	468	144
投資活動によるキャッシュ・フロー		
有形固定資産取得による支出	14	18
無形固定資産取得による支出	109	88
その他	2	1
計	126	105
財務活動によるキャッシュ・フロー		
ストックオプションの行使による収入		7
自己株式取得による支出		76
配当金の支払い額	228	219
計	228	288
現金及び現金同等物の増減額(減少)	113	538
現金及び現金同等物の期首残高	1,724	1,532
現金及び現金同等物の期末残高	1,838	994

2010/12月期 通期事業計画



-1 2010年度通期業績予想

科 目	2009年12月期 実績		2010年12月期 通期予想		
	金 額 (百万円)	売上高比率	金 額 (百万円)	売上高比率	対前年比
売上高	14,209	100.0%	16,607	100.0%	+16.9%
売上総利益	3,959	27.9%	4,554	27.4%	+15.1%
販売管理費	3,048	21.5%	3,403	20.5%	+11.6%
営業利益	910	6.4%	1,150	6.9%	+26.4%
経常利益	878	6.2%	1,150	6.9%	+31.0%
当期純利益	495	3.5%	650	3.9%	+31.3%
1株当たり 当期純利益(円)	67		44()		

2010年予想の1株あたり当期純利益は、2010年8月25日付の株式分割(1株を2株に)を考慮して
います。分割前の1株あたり当期純利益は88円です。

1. 新規顧客の獲得

引き続きコスト意識が高まる景況感による追い風と積極的なプロモーションにより月間新規獲得1万口座を目指す。

月間新規獲得顧客数	2010年1月	9,400	2月	9,500	3月	12,000
	4月	11,000	5月	10,000	6月	10,000

当期1月～6月期累計で59,861口座増加(脱会口座数を含むネット増)

2. PB商品、輸入商品の強化

顧客のコスト削減・ロイヤリティの向上、当社利益率の向上に有効なPB商品、輸入商品を強化する。

2010年4月の中国向けより海外向け輸出を開始。順次他地域への展開に取組中。当社PB商品の販路拡大を目指す。

3. 工事業向け商品拡充

昨年、専用カタログを発刊した工事業向け商品の拡充を推進し、顧客数の増大を目指す。

4. 1to1マーケティングの深化

データマイニングにより顧客注文データをより精緻に分析し、お客様ごとに必要な商品の情報を必要なタイミングでお届するプロモーションのパーソナライゼーションの推進により、顧客満足度の向上を図る。

5. クラウドコンピューティングおよびクラウドソーシングの活用

クラウドコンピューティングやクラウドソーシングなどの革新的開発ソリューションを利用して、低コストでスピーディな開発体制を構築し、1to1マーケティングの推進・WEB利便性の向上に取り組む。

6. 大企業購買管理システムとの連携

2010年5月よりカウネットが運営する購買管理システム「べんりねっと」、同7月よりアスクルの「SOLOEL」との連携を開始。また企業独自の購買管理システムとの連携も進めている。

本資料には、将来の業績に関する記述が含まれています。こうした記述は、将来の業績を保証するものではなく、リスクや不確実性を内包するものです。将来の業績は、経営環境の変化などにより、計画数値と異なる可能性があることにご留意ください。又、本資料は情報の提供のみを目的としており、取引の勧誘を目的としておりません。

お問合せ先

管理部 山崎

Tel:06-4869-7111

Fax:06-4869-7178

Mail:yamazaki@monotaro.com

